

承德市医养康养产业发展规划
(2024-2027年)
(征求意见稿)

中共承德市委
承德市人民政府

目 录

第一章 规划基础.....	1
第一节 规划总则.....	1
第二节 相关规划分析.....	5
第三节 资源条件与发展基础.....	8
第四节 发展形势与环境机遇.....	20
第二章 目标定位和发展策略.....	22
第一节 发展定位.....	22
第二节 规划目标.....	22
第三节 发展策略.....	24
第三章 产业体系与空间布局.....	26
第一节 健全产业体系.....	26
第二节 统筹产业空间布局.....	31
第四章 高水平发展医疗康养产业.....	39
第一节 全面提升医养结合服务.....	39
第二节 多元化发展特色医疗服务.....	41
第三节 建设医疗康养服务综合体.....	44
第四节 明晰产业空间布局.....	44
第五章 高标准健全养老服务体系.....	46
第一节 健全基本养老服务体系.....	46
第二节 优化养老服务设施布局.....	46
第三节 优化普惠性养老服务.....	51
第四节 创新健康养老品质服务.....	53
第五节 完善健康养老产品.....	54

第六节 构建养老服务体系布局.....	54
第六章 高层次发展康养文旅产业	56
第一节 厚植生态养生康养产业.....	56
第二节 做强文化康养产业.....	58
第三节 推动温泉旅游康养产业.....	60
第四节 提质运动休闲康养产业.....	63
第五节 明晰产业空间布局.....	65
第七章 高质量建设健康管理产业	67
第一节 完善全生命周期服务体系.....	67
第二节 规范发展心理健康服务.....	68
第三节 提质发展健康食品产业.....	69
第四节 明晰产业空间布局.....	70
第八章 高效率培育智慧康养产业	72
第一节 发展智慧康养产品生产.....	72
第二节 加快智慧康养服务应用.....	73
第三节 明晰产业空间布局.....	76
第九章 高效能推动医药器械产业	78
第一节 推进生物医药产业.....	78
第二节 发展中医药产业.....	79
第三节 培育医药康养器械产业.....	81
第四节 拓展医药物流产业.....	82
第五节 明晰产业空间布局.....	83
第十章 医养康养发展支撑工程	85
第一节 服务设施提升工程.....	85

第二节	创新平台突破工程.....	86
第三节	市场主体壮大工程.....	86
第四节	品牌营销提质工程.....	87
第五节	人才梯队建设工程.....	88
第十一章	保障措施与实施成效.....	90
第一节	保障措施.....	90
第二节	实施成效.....	92
附件.....		95
附件 1:	产业重点项目一览表.....	95

第一章 规划基础

第一节 规划总则

一、规划背景

2021年8月，习近平总书记在河北省承德市考察调研，指出要推动养老事业和养老产业协同发展，发展普惠型养老服务，完善社区居家养老服务网络，构建居家社区机构相协调、医养康养相结合的养老服务体系。2023年5月，习近平总书记主持召开深入推进京津冀协同发展座谈会时强调，要推进医联体建设，推动京津养老项目向河北具备条件的地区延伸布局。

2024年2月，河北省委书记、省人大常委会主任倪岳峰在承德市调研强调，要深入学习贯彻习近平总书记重要指示精神和党中央决策部署，牢牢抓住京津冀协同发展重大机遇，加快推进康养产业高质量发展，大力吸引京津老年人到我省养老，更好服务协同发展大局。

2024年3月，承德市第十五届人民政府第六十七次会议强调，要抢抓京津冀协同发展重大机遇，加快推进医养康养产业提档升级，高水平编制产业发展规划，制定出台一揽子支持政策，以地热温泉赋能培育多元融合业态，吸引更多京津老人到承德康养养老。2024年4月，柴宝良书记先后到滦平县鸿福养老护理院、宽城县德亨仁厚康养中心、鹰手营子矿区航天中心医院承德分院医康养中心等养老机构调研。鼓

励企业要抢抓医养康养产业发展机遇，充分发挥自身优势，积极探索创新服务模式，持续提升养老服务承载力，面向京津加大宣传推介力度，吸引更多京津老人来承养老。强调要扎实推进医康养结合，不断提升养老服务个性化、精细化水平，努力打造本地和京津老人医养康养优选地。

二、规划目的

为认真落实省委省政府、市委市政府工作部署，牢牢把握京津冀协同发展重大机遇，积极打造联通京津的经济廊道，放大特色优势，围绕医疗服务、健康养老、中医药养生、健康管理、健康旅游、普惠养老、体育健身、医药与健康食品、医疗器械与康复辅具等九大领域，优化资源配置，推动医养康养产业提档升级，积极推进全人群、全生命周期的健康服务，吸引更多京津老年人到承德养老，建设承德市京津医养康养目的地，编制本规划。

三、指导思想

坚持以习近平新时代中国特色社会主义思想为指导，全面贯彻党的二十大会议精神，深入落实习近平总书记视察河北、承德的重要讲话精神，全面落实省委、省政府工作思路和“健康中国·河北行动”决策部署，深入实施京津冀协同发展战略，积极推进京津冀公共服务共建共享，以满足人民群众日益增长的美好生活需要为根本目标，着力构建全链条的康养产业体系，着力推进康养产业集聚化、规模化、品牌化发展，着力增强康养产业发展动力和活力，着力推动康养产业创新、融合、协调发展，不断满足人民群众多层次、多

样化的健康、康复、养生、养老需求。

四、规划原则

（一）政府引导、市场主导

加强政府统筹协调，有效提高政策制定的科学性和有效性，实现政府宏观调控与增强市场活力的协调统一。在基本医疗卫生和普惠养老服务方面，坚持政府主导、落实政府责任，适当引入竞争机制；在产业发展方面，充分发挥市场在资源配置中的决定性作用，推动企业成为技术创新和产业化发展主体。

（二）健康优先，绿色发展

坚持把健康摆在优先发展的战略地位，立足承德市自然环境和生态资源优势，推动健康养生产业和产品向生态、环保方向发展，开发绿色健康养生产品，加快形成有利于健康的生态环境、生活方式和社会经济可持续发展模式。

（三）深化改革，创新驱动

围绕医养康养产业发展的突出短板和瓶颈问题，通过破除医养康养产业发展的体制机制障碍，以创新产业发展激发市场活力，聚焦科技创新前沿领域，着力推进健康养生产业大众创业、万众创新，引导企业向医养康养产业布局，不断提升承德市医养康养产业核心竞争力。

（四）协调联动，融合发展

深入落实京津冀区域协调发展战略，满足区域医养康养需求，承接京津优质医疗康养资源，加大对外开放协作，实现互利共赢。推动医疗健康与体育健身、养老、旅游、互联

网、食品等融合发展，全面提升承德市医养康养产业影响力。

五、规划依据

- 1、《“健康中国 2030”规划纲要》
- 2、《关于进一步推进医养结合发展的指导意见》
- 3、《河北省人民政府办公厅关于加快推进养老服务体系建设的实施意见》
- 4、《河北省国民经济和社会发展第十四个五年规划和二〇三五年远景目标纲要》
- 5、《河北省“十四五”国民健康规划》
- 6、《河北省康养产业发展“十四五”规划》
- 7、《河北省“十四五”医疗卫生服务体系规划》
- 8、《河北省养老服务体系“十四五”规划》
- 9、《河北省文化和旅游发展“十四五”规划》
- 10、《加快建设京畿福地、老有颐养的乐享河北行动方案（2023-2027年）》
- 11、《承德市国民经济和社会发展第十四个五年规划和二〇三五年远景目标纲要》
- 12、《承德市“十四五”医疗机构设置规划》
- 13、《承德市“十四五”推进农业农村现代化规划》
- 14、《承德市乡村振兴战略规划》
- 15、《承德市国土空间总体规划（2021-2035年）》
- 16、《承德市旅游业高质量发展规划》
- 17、《承德市温泉旅游康养产业发展规划》
- 18、《承德市文化旅游康养产业融合发展规划》

19、其他相关法律、法规和标准规范

六、规划范围

规划范围为承德市行政辖区，包括双桥区、双滦区、高新区、鹰手营子矿区（以下简称“营子区”）、承德县、兴隆县、滦平县、丰宁满族自治县（以下简称“丰宁县”）、宽城满族自治县（以下简称“宽城县”）、围场满族蒙古族自治县（以下简称“围场县”），总面积 3.95 万平方千米。

七、规划期限

规划期限 2024-2027 年。

第二节 相关规划分析

一、上版规划回顾

《承德市康养产业发展总体规划》于 2017 年完成编制，有效指导了承德市康养产业的发展。该规划以养老为核心议题，构建“一、二、三、四、十”的康养产业空间格局，发展支柱型康养产业，联动发展生命科学产业、做强文旅休闲产业、推进康养绿色农业、发展健康养老大数据产业、建设覆盖城乡养老服务体系，促进康养产业融合。

二、相关规划

（一）《加快建设京畿福地、老有颐养的乐享河北行动方案（2023-2027 年）》

为适应人口老龄化发展态势，更好满足老年人日益增长的多层次、多样化养老服务需求，河北省制定了《加快建设京畿福地、老有颐养的乐享河北行动方案（2023-2027 年）》，

明确 2025 年初步形成“医、药、健、养、游”五位一体产业格局、2027 年环京协同养老示范带形成规模效应的工作任务。承德市是环京协同养老示范带的重要组成部分，任重道远。

（二）相关领域“十四五”规划

《河北省国民经济和社会发展第十四个五年规划和二〇三五年远景目标纲要》提出加强医养康养综合体建设，推动养老事业和康养产业协同发展。

《河北省康养产业发展“十四五”规划》提出，河北省着力打造“一环引领、两极带动、三带集聚、多点支撑”的康养产业空间发展格局。明确承德市“大力发展休闲健康养生和文化体验旅游为主要特征的康养产业新业态，建设国际生态旅游城市，打造文化旅游康养目的地和京津冀康养产业示范区”的建设方向。

《河北省“十四五”医疗卫生服务体系规划》提出，特色鲜明的中医药服务体系初步建立，面向全人群，提供疾病预防、治疗、康复、健康促进等生命全周期、健康全过程服务，以“一老一小”为重点的全生命周期健康服务能力明显增强。

《河北省文化和旅游发展“十四五”规划》提出，培育产业融合发展新业态，推进与康养深度融合，开发集高端医疗、中医药特色、康复疗养、休闲养生为一体的健康旅游产品，构建沿太行山、沿大运河、沿长城等文旅康养高质量发展示范带。

三、市县规划指引

承德市级和县(市、区)级国土空间总体规划相继审批,明确了城市性质和主导产业发展方向,指引医养康养产业类重点项目 134 个。

表 1 各县(市、区)国土空间规划指引表

县(市、区)	城市性质	主导产业	医养康养项目数量
双桥区	承德市城市性质: 京津冀水源涵养功能区、国家生态文明建设先行区、国家可持续发展创新示范区、国家历史文化名城、国际生态旅游城市	文化旅游医疗康养、现代高端服务业	
高新区		大数据、文旅康养和食品医药、智能装备制造	
双滦区		文化旅游医疗康养、钒钛制品及特色制造、生产性服务业	
营子区	资源枯竭城市绿色转型发展示范区	文化旅游医疗康养、绿色食品、钒钛新材料及制品	4
平泉市	国家农业现代化示范区、河北省城乡融合发展实验区、承德市域副中心城市	文化旅游医疗康养、食品医药、特色装备制造	1
承德县	承德市中心城区拓展区、山水生态宜居城市	文化旅游医疗康养、大数据电子信息、特色装备制造	8
兴隆县	特色林果业基地、毗邻京津的旅游休闲和生态康养城市	文化旅游医疗康养、食品医药、先进制造产业	3
滦平县	长城国家文化公园重要节点,生态宜居和旅游休闲城市	文化旅游医疗康养、食品医药、现代物流	7
隆化县	国家生态文明建设示范区、国家级现代农业示范区、热河温泉旅游康养度假区、承德中部崛起英雄城	文化旅游医疗康养、食品医药、钒钛新材料及制品	60

县 (市、 区)	城市性质	主导产业	医养康养 项目数量
丰宁县	清洁能源基地、文化旅游和生态康养城市	生态旅游医疗康养、食品医药、清洁能源及特色装备制造	11
宽城县	承德市域南部区域重要节点城市，以钒钛新材料、新型建材为主导产业，以农产品生产加工为特色产业，休闲旅游生态宜居城市	文化旅游、钒钛新材料及制品、新型建材	9
围场县	京北绿色创新城、生态旅游城、民族融合幸福城	文化旅游、绿色食品、能源环保	31

第三节 资源条件与发展基础

一、资源条件

(一) 优越的区位条件

承德市位于河北省东北部，南邻京津、北接辽蒙，拥有“一市连五省”的区位条件，是华北地区重要的区域性中心城市。同时，承德市是连接华北、东北的交通枢纽，已形成由城际公路、高速公路、高速铁路、航空组成的立体交通网络，拥有京津冀“1小时生活圈”的旅游区位，是文化体验和生态度假的首选地；拥有京津冀生态功能区生态区位，是习近平总书记亲自定位的“京津冀水源涵养功能区”；京沈高铁开通实现承德市由环城游憩旅游向旅居转变，使其成为京津冀医养康养的优选之地。

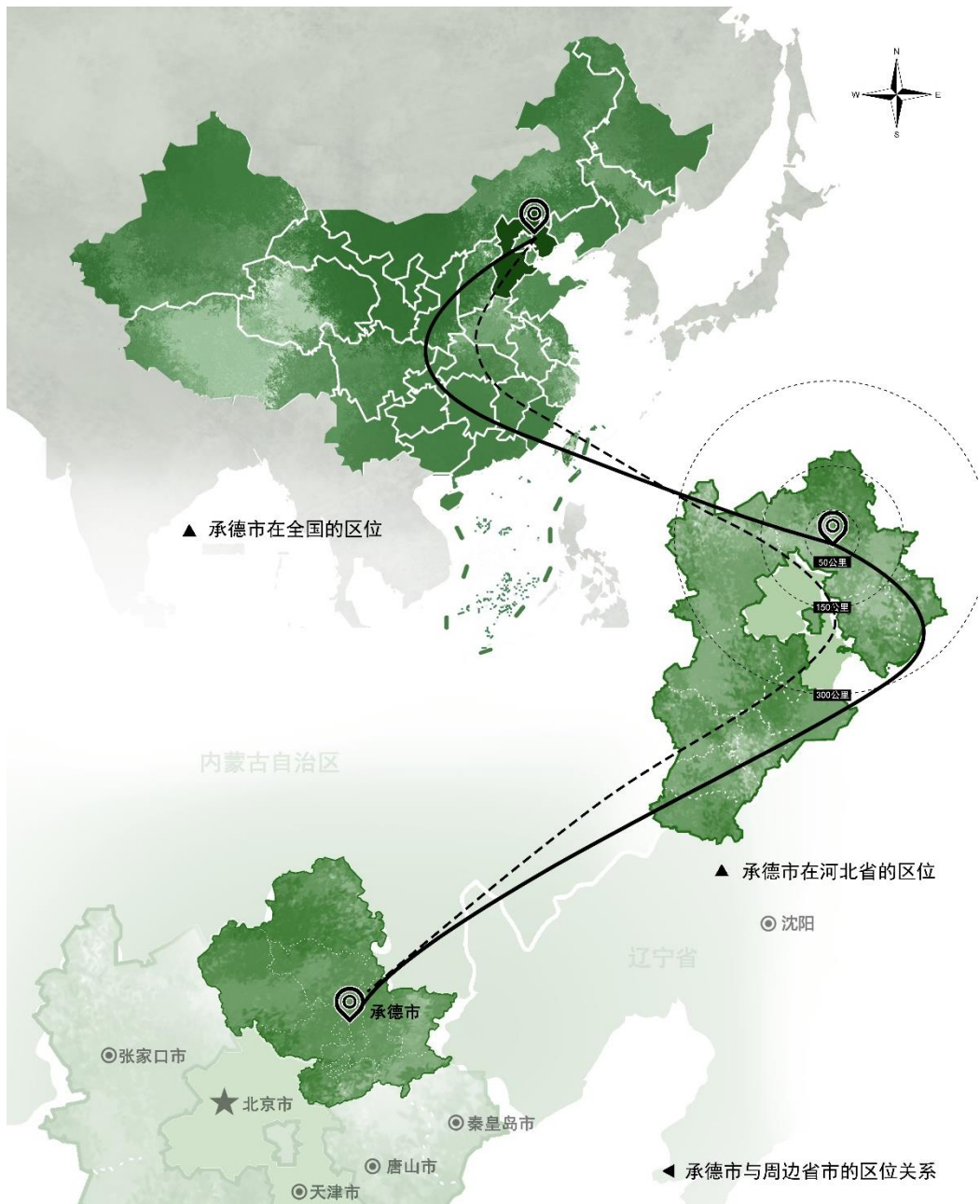


图 1 区位分析图

(二) 舒适的气候资源

承德地处燕山腹地，北纬 $40^{\circ}11'-42^{\circ}40'$ ，属亚温带向亚寒带过渡地带，四季分明、光照充足，昼夜温差大，夏季平均气温为 23.8°C ，处于夏季人体最舒适的体感气温 $19^{\circ}\text{C}-24^{\circ}\text{C}$ 范围内，是消夏避暑的胜地。

（三）清新的大气资源

作为华北地区生态环境最好的城市之一，承德持续优化空气质量，2023 年全市 PM2.5 年均浓度达到 25 微克/立方米，首次达到世卫组织第二阶段标准，是全省唯一两年 PM2.5 浓度实现连续下降的城市，PM2.5 年均浓度进入“25”时代，优质的空气环境为康养人群提供了“原生态+负氧离子”的生态康养之所。

（四）丰富的林草资源

全市草原、湿地、园地、林地分布密集，森林覆盖率达 60.03%，森林固碳量备案 244.8 万吨，每立方厘米负氧离子含量平均 6800 个，浓度是北京的 8 倍之多。御道口成功列入全国首批国有草场试点，围场县、丰宁县成功创建国家生态文明建设示范区。

（五）优质的水体资源

作为京津重要水源地和生态屏障，境内有滦河、潮河、辽河、大凌河四大水系，陆地水域面积 446.73 平方公里，地表水质符合 II 类标准，温泉资源独具特色，是绝佳的温泉康养旅游地。

（六）知名的历史资源

河北承德作为首批国家历史文化名城之一，拥有避暑山庄及周围寺庙、金山岭长城两处世界文化遗产，拥有滦河漕运文化带、清帝北巡御道文化线路等历史遗迹，拥有以凤山镇为首的 1 处历史文化名镇、2 处传统村落，还有 6 片文化遗产聚集区、3 处历史村镇、9 处风景名胜区、4253 处不可

移动文物、86处历史建筑、134项各类非物质文化遗产和优秀传统文化。底蕴深厚的历史文化资源为发展医养康养产业奠定了基础。

二、发展基础

（一）医养结合服务基础坚实，面向京津服务基础扎实
承德市依托区位、生态、资源优势，全域打造医养康养基地，积极推进医养结合养老模式，将康养项目与养老机构紧密衔接，已经建成了一批医养结合机构，取得了一定成绩。

医养结合养老服务方面，以居家社区机构相协调、医养康养相结合的养老服务体系初步形成。全市养老服务设施现状共1068处，其中机构养老服务设施126个、社区居家养老服务中心25个、社区日间照料服务站187个、农村互助幸福院730个。养老床位数量达到17021张，每千名老年人拥有床位数约23.07张。承德市正逐步形成集养老护理、医疗康复、休闲娱乐于一体的多层次养老服务体系。京津承异地养老方兴未艾，寿康康养中心项目与北京市西城区民政局达成异地养老共建战略。

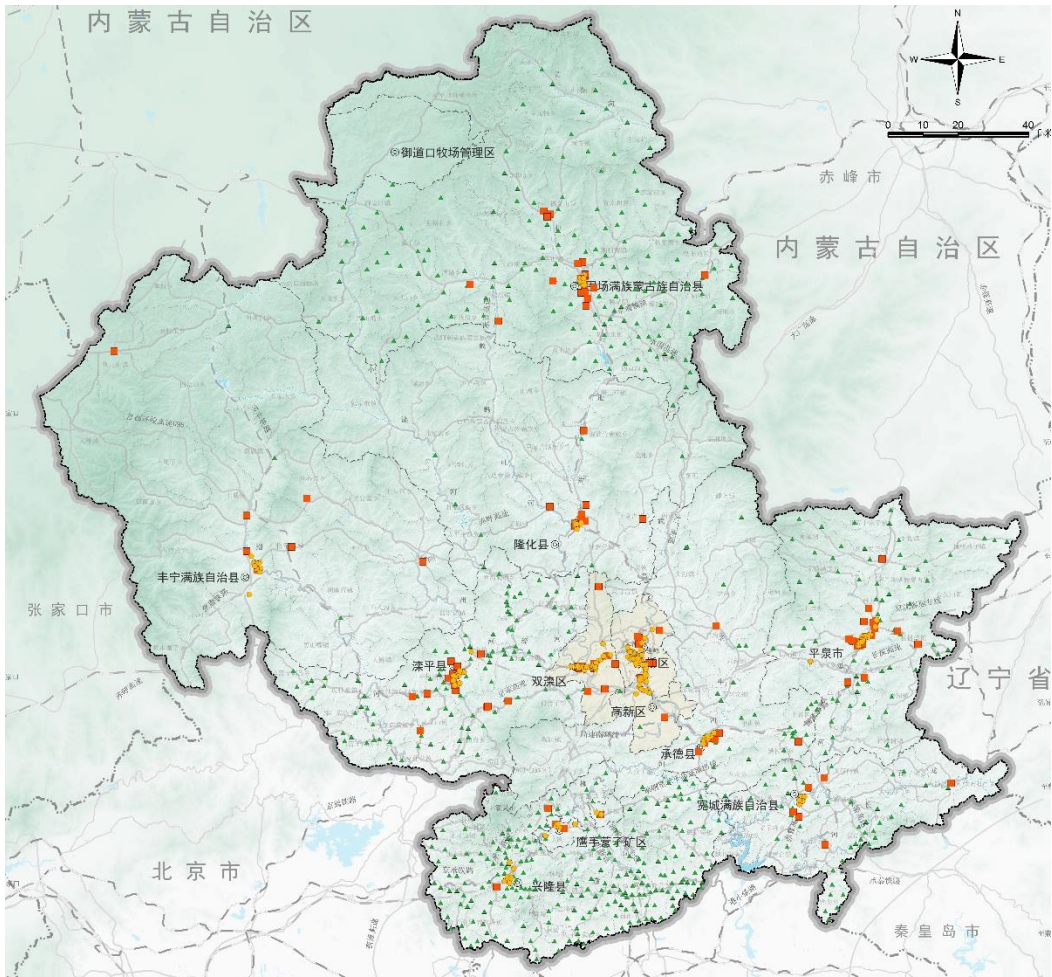


图 2 养老服务设施现状图

医疗服务为主的医养结合方面，已形成市-县/区-乡/镇-社区/村-四级医养结合服务体系，重点推进二级医疗机构、基层医疗卫生机构增加养老服务，医办养、养办医、嵌入式医养结合机构共 68 家。全市 23 家二级以上公立综合医院全部设置老年医学科，二级公立综合性医疗机构与 126 家养老机构进行签约合作，实现动态全覆盖，创建 9 家全国示范性老年友好型社区。2023 年，承德市成为全国第三批安宁疗护试点市。扩面推进京津冀医联体，全市 27 家二级以上医疗机构与京津 53 家医院开展合作，与京津 27 家医院开展远程会诊，26 家医疗机构纳入京津冀检验结果互认，23 家医疗机构纳

入京津冀影像资料共享，合作项目 331 个，填补 17 项新技术空白，助力医养结合高质量发展。目前，承德市中医院与北京市中医院、北京市隆福医院，承德市康养医院与北京老年医院，已在多个学科开展深入、实质性合作。国医堂建设 208 个，所有二级以上综合医院和乡镇卫生院均能够提供中医药服务，75%的村卫生室具备中医药技术服务能力。



图 3 医疗设施现状图

（二）康养旅游加速布局，温泉康养进入快车道

承德市处于内蒙古高原向华北平原的过渡地带，属于冀北山地区域，生态环境优良、植被资源丰富、气候凉爽宜人、

文化底蕴深厚，是发展康养旅游的首选地。全市已创建 A 级旅游景区 55 家、省级以上文化产业示范园区（基地）17 家、省级旅游度假区 2 家，培育乡村民宿 2153 家，发展旅游文化体育产业市场主体 9492 家。现状康养旅游已形成生态养生康养、休闲度假康养、运动休闲康养和文化养生康养四类旅游业态。

生态养生康养，塞罕坝森林公园、御道口草原森林、京北第一草原、兴隆山、蟠龙湖、滦河源森林公园、潮河源森林公园、茅荆坝森林公园等景区，为游客提供了生态观光体验的天然场所，达到休养身心的目的。

休闲度假康养，承德在提质传统的避暑山庄及周围寺庙、木兰围场等旅游资源的前提下，推出一系列满足现代人需求的休闲业态，鼎盛文化产业园成功创建国家第一批夜间文旅消费集聚区，金龙购物街成功创建国家级旅游休闲街区，雁鸣湖自驾车度假营地获评国家 4C 级自驾车旅居车营地。

重点赋能温泉康养产业发展，深入实施“温泉+”战略，形成了以传统温泉洗浴产品和温泉地产业态为主，包括温泉度假村、温泉酒店、温泉水乐园、温泉水疗会所、温泉民宿、温泉山庄等多种类型，有各类温泉项目 34 个、温泉民宿 149 家、温泉类 A 级旅游景区 1 家，其中隆化茅荆坝、七家温泉属于珍稀温泉。2023 年全市共接待温泉康养游客 198.49 万人次，实现温泉旅游收入 16.55 亿元。

运动休闲康养，承德紧紧把握文旅康养体育产业作为全市“3+3”绿色主导产业、县域“1+2”特色产业之首地位不

动摇，连续承办、举办四届省市旅发大会，推出“旅居金山岭·漫游大燕山”“国家一号风景大道”“武烈河百公里旅游文化产业走廊”“滦河百里画廊文旅产业带”等旅游品牌。2023年，承德市广泛开展全民健身赛事活动，全市举办赛事活动次数达新高，围绕“健康承德·韵动热河”主题，举办市县首届全民健身大会、举办十六省市（自治区）太极拳精英大赛、中国奥委会2023年第37届奥林匹克日活动、承德“塞罕坝”杯一号风景大道马拉松赛、承德市首届全民健身大会“避暑山庄”杯冬季城市定向穿越赛、中国环京露营季（元宝山）重阳登山露营节等赛事活动近400场，举办群众性冰雪赛事活动100场以上，直接或间接带动近百万人参与。

文化养生康养，承德自古是对接内蒙、河北与关外的重要通道，是游牧文明与农耕文明的交汇处，燕山文化、山戎文化、辽金文化、满清文化、民族文化、长城文化、宗教文化、民俗文化、红色文化等多元文化碰撞融合。通过避暑山庄及周围寺庙、木兰围场、大汗行宫、神仙谷满族文化旅游区、董存瑞烈士陵园、毛主席按语碑、金山岭长城等旅游资源展示地方文化，修养身心。



图 4 康养旅游资源现状图

（三）迈入中度老龄化社会，健康养老成消费新趋势

根据第七次人口普查数据，北京、天津及河北 60 岁及以上人口占比分别为 19.63%、21.66%和 19.85%，均高于全国平均水平(18.70%)。2020 年承德市 60 岁及以上人口为 73.78 万人，占 21.99%，其中 65 岁及以上人口 47.24 人，占 14.08%。积极应对老龄化既是国家战略，也是承德市的使命，同时还是落实京津冀协同发展，拓展健康养老产业化的重要方向。

（四）大数据产业全链条发展，京承数据传输同城化
京承信息高速公路建设完成，实现与北京数据传输“同

“数字化”“智能化”“绿色化”“融合化”。以承德高新区和承德县为核心的大数据中心初具规模，软件、服务外包等产业集群加速聚集，以清洗、分析、挖掘、应用为主导的大数据全产业链正在逐步形成，被国家工信部确定为“国家新型工业化产业（大数据）示范基地”。

2024年5月12日，京津冀三地签署《深化人力资源和社会保障事业协同发展框架合作协议》，三地将共同推动人大部门协同立法，建设“一卡通”平台，拓展社保卡应用场景，完善社保协同机制，扩充“同事同标”、“跨省通办”事项清单等。



图 5 大数据资源现状图

（五）中医药及生物医药产业规模质量效益显著提升
承德市拥有生态环境优越、药材资源富集优势，全市有

药用价值的动植物约 670 余种。以普润、天原、希力等为代表的优质医药企业成为承德市生物医药产业发展排头兵。

近年来，着力打造滦河潮河流域道地中药材产业示范带，突出抓好国家和省中药材产业集群等项目建设，示范带内中药材种植总面积达到 6.16 万亩。2023 年，全市道地中药材种植面积达到 38.14 万亩，产量 23.12 万吨，产值 75.8 亿元，为持续深化发展中医药产业奠定了坚实基础。

河北省中药材产业技术体系综合试验站落户承德，主要围绕改善技术装备、增加产品品种、扶持优势企业，加大投资力度，发展创新型医药加工业，为中药材种植和生物健康产业提供强有力的技术支撑。



图 6 中药材种植现状图

（六）绿色有机农业集聚发展，健康有机食品基础良好
 承德市持续构筑特色农业发展高地，培育京沈高铁沿线“平泉香菇”等 5 条优势特色产业示范带，带动特色产业集约集群发展。平泉食用菌、隆化肉牛先后被认定为国家现代农业产业园，围场县、丰宁县入围谷子国家级产业集群基地县，平泉市瀑河源食品有限公司等获评全国第一批农业高质量发展标准化创建示范基地，平泉香菇入围首批“国家现代农业全产业链标准化示范基地”，获评京津周边菜篮子产品生产供应基地 14 家，推动净菜进京 22 万吨。获评省级现代

农业示范园区 2 个，5 个产业项目列入河北省农村一二三产业融合发展重点项目，兴隆县成功争创“全省农业产业化先行县”，滦平新硕公司挂牌建立院士合作重点单位试验示范基地。全力打造“承德山水”品牌，已有 7 大类、226 家企业、1245 种单品入驻“承德山水”电商平台，带动支农产品累计销售额达到 226 亿元，在京津举办品牌农产品“六进行动”和产销对接活动。目前，全市有绿色食品认证企业 95 家、产品 187 个，有机产品认证获证组织 109 家、证书 179 张，地理标志产品 39 件。

第四节 发展形势与环境机遇

一、医养康养产业面临新任务新使命

习近平总书记强调，要把人民健康放在优先发展的战略地位，以普及健康生活、优化健康服务、完善健康保障、建设健康环境、发展健康产业为重点，加快推进健康中国建设，努力全方位、全周期保障人民健康，这为发展医养康养产业提供了遵循根本。党的二十大报告强调加快推进健康中国建设，加快发展方式绿色转型，发展绿色低碳产业。医养康养产业作为重要绿色低碳朝阳产业，需要根据新形势新任务要求，强化顶层设计、系统布局、整体推进，在更高层次上实现高质量发展。

二、数字经济赋能医养康养产业转型

全球生命科学技术不断取得新突破，以 5G、人工智能、云计算、虚拟现实为代表的新一代信息技术与生命科学、生

物技术不断融合，催生出智慧医疗、精准医疗、远程医疗等新产品新业态新模式，有利于推进医养康养产业数字化转型。

三、居民健康消费需求进入快速增长阶段

人民群众对生命安全和健康质量更加重视，全生命周期健康服务需求迅速增长，并呈现多样化、差异化、个体化特点。京津冀老龄化进程加速，健康服务、养老服务需求迫切，养老产业发展空间大、后劲足。

第二章 目标定位和发展策略

第一节 发展定位

结合《承德市国民经济和社会发展的第十四个五年规划和二〇三五年远景目标纲要》，按照《承德市国土空间总体规划（2021-2035年）》要求，围绕落实京津冀协同发展国家战略，为适应当前人口老龄化发展态势，更好满足居民日益增长的多层次、多样化健康养老服务需求，承德市充分发挥生态、区位和环境资源优势，加快构建覆盖全生命周期的医养康养产业链，全域打造异地康养优选城市、医养康养目的地、京津冀医养康养产业示范区。

落实河北省“这么近 那么美 养老到河北”的医养康养产业发展品牌定位，确定承德市医养康养产业品牌定位为“河北哪里好 承德来养老”、“承吉德福 颐养之城”。

第二节 规划目标

一、总体目标

立足资源和产业优势，面向京津冀核心市场多层次、多样化的医养康养需求，聚焦重点领域和关键环节，从纵向上带动产业链延伸拓展，从横向上促进康养产业融合发展，不断提高康养服务业质量和水平，打造承德特色品牌，使医养康养产业成为支撑社会经济发展的支柱产业。

二、阶段目标

到 2025 年，基本形成与承德市“十四五”国民经济和社会发展水平相适应，城市发展定位相匹配的医养康养产业体系。全市 80% 二级以上医院与京津高水平医院合作，医办养、养办医、嵌入式医养结合机构共 70 家；加快推进全市养老机构高标准建设，打造优质养老机构不低于 5 家；加快推进医养康养中高端业态建设，重点推进落实 30 家以上温泉医养、温泉康养项目建设，吸引京津“候鸟式”旅居养老、社区养老、机构养老 12 万人次以上。

到 2026 年，进一步完善医养康养产业体系，加大产业发展力度。全市 90% 二级以上医院与京津高水平医院合作，医办养、养办医、嵌入式医养结合机构共 75 家；加快推进全市养老机构高标准建设，打造优质养老机构不低于 10 家；加快推进医养康养中高端业态建设，重点推进落实 32 家以上温泉医养、温泉康养项目建设，环首县建设旅居康养示范基地、区域医疗康养基地，吸引京津“候鸟式”旅居养老、社区养老、机构养老 15 万人次以上。

到 2027 年，形成产业链完善、产业重点突出、服务精品医养康养产业体系。全市所有二级以上医院与京津高水平医院合作，建立全域覆盖的专家会诊室，各县（市、区）分别打造专科医联体、养老医共同体，医办养、养办医、嵌入式医养结合机构共 80 家；加快推进全市养老机构高标准建设，打造优质养老机构不低于 15 家；温泉医养、温泉康养项目不低于 35 家，环首县初步建成旅居康养示范基地、区域医疗康

养基地，全市推广旅居康养，吸引京津“候鸟式”旅居养老、社区养老、机构养老 20 万人次以上。

第三节 发展策略

一、京津冀产业协同发展策略

落实京津冀协同发展要求，围绕医疗服务、养老服务、健康管理、康养文旅、智慧康养等领域，建设京津冀协同养老示范区，探索互联互通、共建共享共用。稳妥拓展京津冀异地就医门诊费用直接结算试点医疗机构范围，与京津建立人才培养常态化合作机制，促进医疗卫生事业均衡发展。积极承接北京医疗康养功能疏解和资源转移，争取更多医疗服务、健康养生养老等服务企业及社会资本进入承德。积极扩大医养康养旅游知名度，建设承德国际旅游城市，打造高品质医养康养服务。

二、跨领域协同供给发展策略

扩大医疗、养老、健康、旅游和智慧康养等领域消费的有效供给，建成一批集医疗、康复、养生、休闲、膳食等功能于一体的复合式场所，提供满足个性化、差异化、高品质消费需求的商品服务，激发全社会消费活力。瞄准京津中高端消费市场，推出一批品牌化、标志性、商旅文一体化精品医养康养项目，建设一批承德特色康养基地、旅居基地等，努力扩大高品质文化旅游医疗康养、优质农产品服务供给，形成布局合理、功能完善、业态多元、开放活跃的消费体系，引领消费升级向更精细方向发展。

三、科技引领高质量发展策略

强化科技支撑，优化产业生态，协同推进技术融合、产业融合、数据融合、标准融合，加强跨学科、跨领域合作，推动物联网、大数据、云计算、人工智能、区块链、超高清视频、虚拟现实等新一代信息技术在医疗、健康及养老领域的集成创新和融合应用，推动健康管理类、康复辅助类、养老监护类和中医数字化类智能产品应用，打造智慧健康养老新产品、新业态、新模式，提升健康养老产品及服务的智慧化水平，为满足人民群众日益增长的健康及养老需求提供有力支撑，引领承德市医养康养产业高质量发展。

第三章 产业体系与空间布局

第一节 健全产业体系

一、产业发展思路

随着人口老龄化的加剧，积极应对人口老龄化上升为国家战略，重点优化健康服务、完善医疗保障、发展大健康产业。随着社会环境的发展，健康问题不再局限于老年人，更是年轻人要解决的刚需难题，对健康的追求甚至成为一种时尚，人民对健康、智慧生态环境的需求更加迫切，健康消费得到更广泛的关注。养生年轻化、养老新型化成为健康服务的新趋势。

从客群市场来看，医养康养产业涉及生理、心智、运动、休闲、心理、医疗、养老和全龄康养。根据全生命周期不同人群的医养康养需求，相关产业和诸多业态，催生新产业、新业态、新模式。



图 7 全生命周期医养康养产业需求

从消费群体看，妇孕婴幼、青少年、中青年、老年人都

具有较高的医养康养需求；从健康消费目的看，养身、养心和养神是主要的消费来源；从投入要素看，康养农业、康养制造业和康养服务业等关联产业类型丰富；从自然资源和文化利用看，森林康养、运动康养、温泉康养、中医药康养种类丰富；从地形地貌来看，高原康养和山地康养，康养种类丰富。



图 8 医养康养产业方向

承德市国土空间总体规划提出“3+3”主导产业，即文旅康养体育产业，钒钛新材料及制品产业、绿色食品及生物医药产业、大数据产业、清洁能源产业、特色智能制造产业。

本规划医养康养产业是以医疗事业和养老事业为基础、以承德市“3+3”主导产业为基石，为全龄人群提供全周期健康产品和服务，涵盖医疗服务、健康养老、中医药养生、健康管理、健康旅游、普惠养老、体育健身、医药与健康食品、医疗器械与康复辅具等九大领域，集养老、养生、医疗、文化、运动、旅居等为一体的产业链，是完善的产业生态系统。

二、产业体系构建

承德市落实上位规划要求，放大特色优势，多元融合培

育，利用现代技术对部分行业进行改造升级，医养康养产业类型不断衍生、产业体系不断扩面，以“医养+康养+文旅+N”构建医养康养产业发展新模式，聚焦“医”“养”“康”“旅”“智”“药”六大领域，形成以“医”“养”“旅”为核心，以“康”“智”“药”为辅助的“3+3”产业体系。

“医疗医药” “养老康复” “旅游旅居” “养老地产” “辅具器械” “智慧康养”

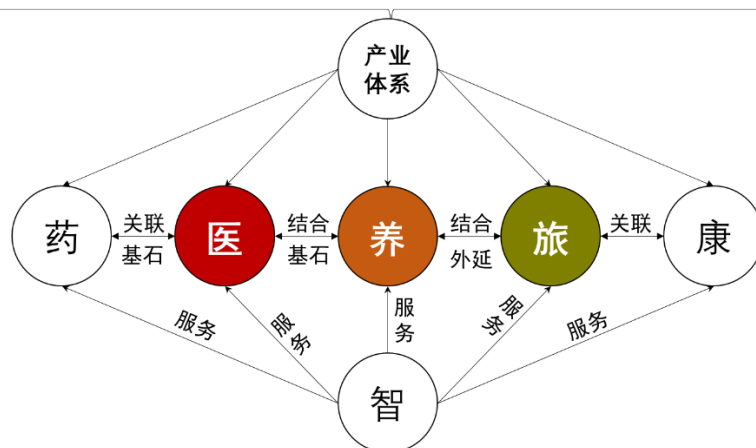


图 9 医养康养产业体系

以医疗康养产业为基石，以康养文旅为特色，先期以养老服务为主要发展方向，长远培育全生命周期健康管理产业、智慧康养产业和医药器械产业，形成互为链条、互为补充、互相支撑的产业体系。

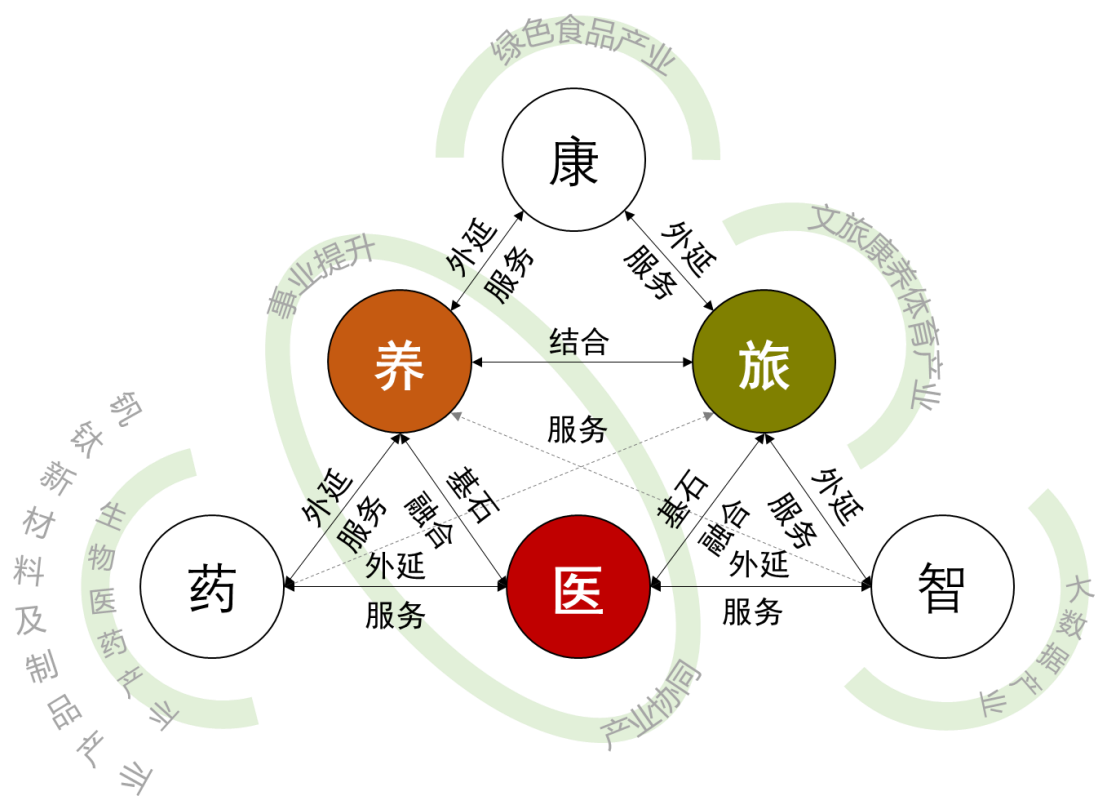


图 10 六大领域共生发展

表 2 六大领域发展重点

序号	产业	发展重点
1	“医” 即医疗 康养产 业	以医疗卫生事业发展建设为基石，规划提升医疗卫生服务质量、深化京津冀医养技术合作，重点培育针对中高端的婴幼儿、妇女、老年人、职业病患者、亚健康人群建立中医康养诊疗、专科医疗康养、康复治疗 and 安宁疗护、智慧医疗、京津承医共同体、旅居医共同体等服务产品，为高水平养老产业发展提供技术支撑。
2	“养” 即养老 服务体 系	高标准健全养老服务事业，协同发展养老产业。推广养老康复辅助器具、老年照护设备、适老化设施、养老智慧管理、老年可穿戴设备、老年健康食品，建设高标准、智能化的机构养老设施，提升居家社区养老服务水平，推进存量地产向养老公寓、高端养老社区、养老地产、CCRC 养老社区转变，多元化推动养老产业发展。
3	“旅” 即康养 文旅产 业	结合基础良好的生态旅游、休闲度假、运动旅游、文化旅游，发展以医养康养为服务重点，针对跨区域全龄旅游客群，植入医疗服务、智慧服务、养老服务、健康食品特色服务，发展生态康养、文化康养、温泉康养、运动康养，建设综合体、度假村、等载体，培养承德康养文旅品牌。

序号	产业	发展重点
4	“康” 即健康管理产业	以全生命周期健康服务客群为健康管理对象，以承德特色绿色健康食品管理为基石，结合高品质、多元化的医疗服务，重点针对婴幼儿、妇女、青少年、老年人、职业病患者、残疾人、亚健康人群建立健康管理服务产业链，形成以健康食品管理、全生命周期健康管理、健康康复管理、健康管理大数据为重点的健康管理产业链。
5	“智” 即智慧康养产业	依托高新技术产业园区培育智慧可穿戴设备、老年照护设备、智能康复器具、人机交互等智慧康养产品的组装生产和物流分拣加工。打造承德健康云服务平台，建立智慧医疗、智慧养老、智慧康养旅游、智能健康食品溯源、全生命周期健康管理数据档案、京津冀医保协同等综合性、多接口的医养康养大数据服务产业。
6	“药” 即医药器械产业	依托良好的中药材种植基础和生物制药等资源，发展中药材生态种植、中药材抗衰老精深加工，培育新型抗体、多肽生物药的研发和产业化，研制高端钒钛康复辅具和高端钛金医疗用品，培育智能可穿戴设备、手术机器人、智能护理机器人等“AI+”医疗和养老产品市场，推动医药及康复器具物流加工，为医疗康养产业、养老服务、健康管理提供服务。

三、产业重点项目

“医”“养”“康”“旅”“智”“药”六大领域互为支撑、互为补充，产业互相延伸。培育旅居产品、养老产品、医疗产品、智慧产品、医药产品和健康产品的多元融合型产业项目 238 个(详见下表)。项目建设视其准备成熟度可弹性调整其建设时序。

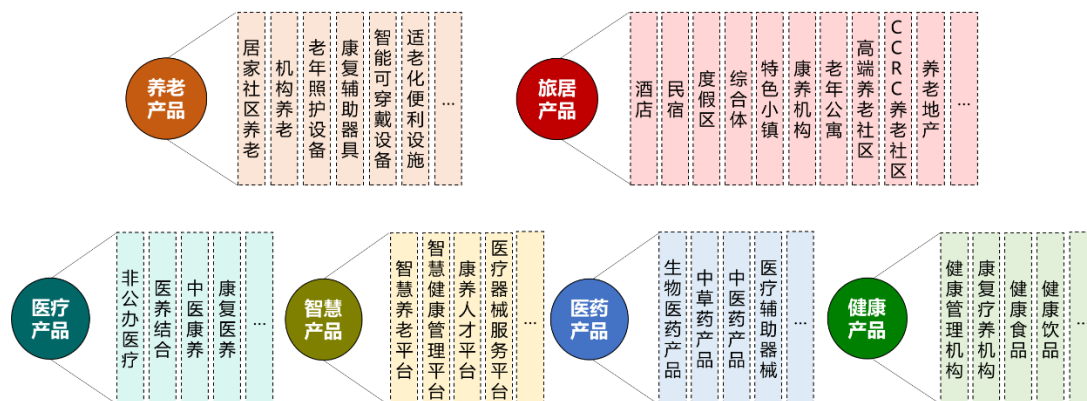
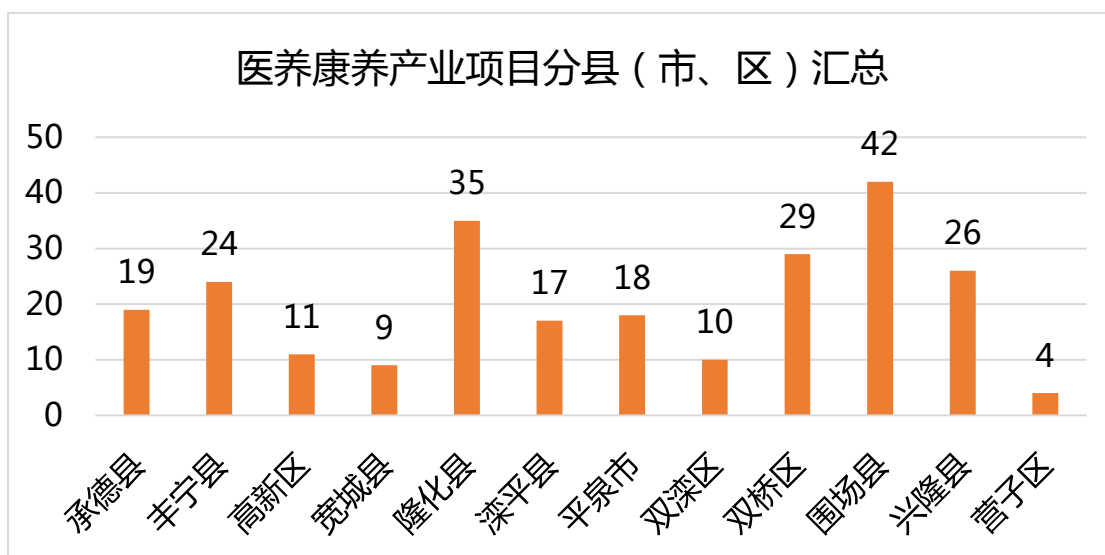
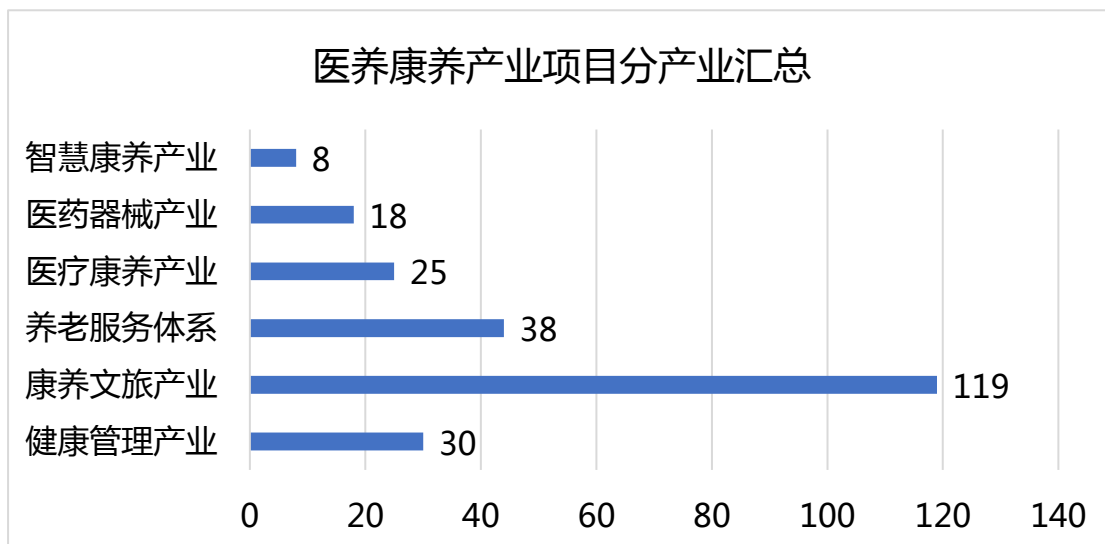


图 11 产品构成意向图



第二节 统筹产业空间布局

基于环京津区位和交通优势，立足承德市“一核、两区、三带、多廊、多片”国土空间开发保护格局，充分挖掘各县（市、区）资源禀赋、医养康养产业基础和优势条件，按照“整合资源、科学布局、集聚发展”的原则，引导产业集聚化、差异化、特色化发展，构建“一核、两带、四板块、多点、全域”的医养康养产业空间布局。

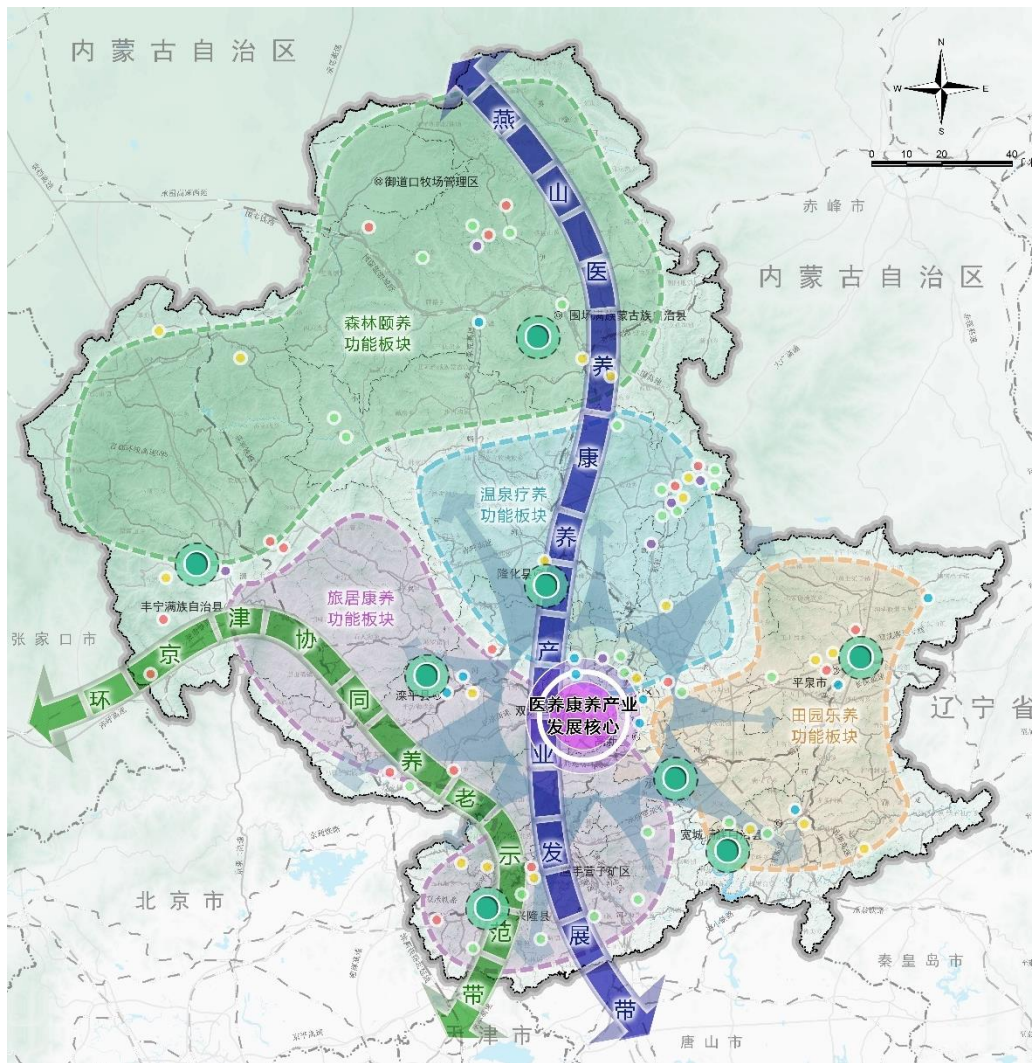


图 12 产业空间结构规划图

一、“一核”引领

以中心城区为引领，引领高端医疗、养老、健康、智慧和医药集聚，带动全市医养康养产业发展，打造承德市医养康养产业高品质发展策源地。

二、“两带”联动

环京津冀协同养老示范带：顺应多元化趋势，坚持市场主导，强化京津冀合作，推进康养类地产、康养度假基地等旅居养老项目，创建以丰宁县、滦平县和兴隆县为主的环京津冀协同养老示范带，满足中高端养老服务需求。

医养康养产业发展带：集聚优质、高端要素资源，打造围场县、隆化县、中心城区、承德县、兴隆县医养康养产业发展带。重点发展区域医疗、旅居康养地产、健康管理服务、康养产品研发、创新产品制造、康养人才培养，形成辐射带动全市医养康养产业发展的产业带。

三、“四板块”协同

森林颐养功能板块：依托围场县、丰宁县得天独厚的气候优势和森林草场资源，在保护生态资源的前提下，开发气候疗法、慢性病疗养、特殊治疗、运动康复相结合的文化旅游康养产品和项目，打造森林颐养功能板块。

温泉疗养功能板块：依托隆化县、承德县、丰宁县、围场县的温泉资源优势，改造升级建设一批集休闲度假、保健养生、健康养老于一体的温泉养生项目，打造温泉养生功能板块。

田园乐养功能板块：依托承德县、宽城县等地杂粮杂豆、蔬菜、水果、中药材和特色畜牧业，大力发展绿色有机食品，提档升级食品加工业，研发生产系列滋补养生健康食品，打造田园乐养功能板块。

旅居康养功能板块：依托丰宁县、滦平县、兴隆县的长城文化带、滦河和潮河流域资源条件，重点发展旅居地产、养老社区，创新开发候鸟式、旅居式等多种康养模式，提升健康管理和数据智慧信息保障服务水平，打造旅居康养功能板块。

四、“多点”支撑

以各县（市、区）城区为重要节点，以综合体、产业园区、康养基地等项目，多点支撑产业发展。

五、全域提升

（一）双桥区重点发展医疗康养产业和养老服务产业

统筹区域资源，重点发展医疗康养产业和养老服务产业，建设承德市医养康养产业发展核心区。依托省、市级医疗资源，发展以医养结合服务、特色医疗服务为主要方向的医疗康养产业。依托康养谷、康养度假区、康养中心等，发展以养老服务为主要方向的养老服务产业。以慢性病、老年病为特色，发展以康复医疗为主要方向的健康管理产业。依托温泉资源、旅游资源，发展以温泉康养为主要方向的康养文旅产业。

（二）高新区重点发展智慧康养产业和医药器械产业

以高新技术产业园区为基础，发展以康复医疗器械生产、仿制药、生物医药生产为主要方向的医药器械产业。以高新区大数据为蓝本建设承德健康云服务基地，发展以智慧康养服务为主要方向的智慧康养产业。以肿瘤医院为特色，发展以特色医疗服务为主要方向的医疗康养产业。以健康管理中心为支点，发展以全生命周期服务为主要方向的健康管理产业。

（三）双滦区重点发展医疗器械产业和养老服务产业

以北方中医药产业园、医疗器械产业园为抓手，发展以康养器械为主要方向的医疗器械产业。以承德市康养医院、

运动医疗康复中心为起点，发展以康复为主要方向的健康管理产业。以好人养老、万家祥和康养中心等机构养老设施为引擎，发展养老服务产业。

（四）营子区重点发展医疗康养产业和健康管理产业

以生物科技为引领建设高附加值康养食品加工产业园，发展以健康食品为主要方向的健康管理产业，打造具有区域影响力的京北健康食品城。统筹提升全区医养康养服务能力，发展以医养结合为主要方向的医疗康养产业，打造“医疗、养老、休闲、旅游”四位一体的医养康养综合体。

（五）平泉市重点发展健康管理产业和智慧康养产业

以食用菌、设施菜、寒地果品等为特色资源，发展以健康食品为主要方向的健康管理产业，打造高端健康食品基地。以食用菌抗衰老研究为亮点，发展以中医药创新为主要方向的医疗器械产业。依托大数据云中心，发展以智慧康养服务为主要方向的智慧康养产业，建设承德健康云服务副中心，协同中心城区医养康养大数据服务产业发展。

（六）承德县重点发展健康管理产业和智慧康养产业

以食用菌和果品为特色，发展以健康食品为主要方向的健康管理产业。以下板城大数据小镇为基础，发展以大数据存储为支撑，以德鸣智慧养老社区为代表，以智慧康养服务主要方向的智慧康养产业，建设承德市智慧康养信息存储基地。以唐家湾和头沟温泉、天门山、牧蓝山谷等特色资源为基础，发展以温泉康养、生态康养为主要方向的康养文旅产业，建设环承康养文旅发展区。

（七）兴隆县重点发展康养文旅产业和健康管理产业

以山楂和板栗全产业链精深加工为代表建设营养健康、绿色食品基地，发展以健康食品为主要方向的健康管理产业。以河北兴隆经济开发区为基地推动中医药制造，发展以中医药生产制造为主要方向的医疗器械产业。以雾灵山、航天为特色，发展以生态康养、森林康养、运动康养为主要方向的康养文旅产业，建设环京生态康养城市。

（八）宽城县重点发展健康管理产业和康养文旅产业

以板栗栽培及加工全产业链为核心，同步推动山楂、核桃、苹果、山枣、中药材等，发展以健康食品为主要方向的健康管理产业，建设京津高质量特色农产品直供基地。以蟠龙湖和都山两大核心精品旅游区为核心，以康复中心、疗养院、健身基地等项目为依托，发展以生态康养为主要方向的康养文旅产业和以特色医疗为主要方向的医疗康养产业，打造集旅游度假、康复疗养、体育健身于一体的京津承唐秦旅游线上的休闲康养目的地。

（九）滦平县重点发展康养文旅产业和医药器械产业

以营养健康套餐、功能食品高附加值生产、珍稀食用菌研究为特色，发展以健康食品为主的健康管理产业，建成北京高端绿色农产品供应基地。以道地中药材种植为基础，热河中药花海小镇为示范，发展以中药材标准化种植为主要方向的产业基地。以滦平周台子普通话为优势资源，发展以智慧康养人机交互产品为主要方向的智慧康养产业，建设智慧康养产业基地。以金山岭长城为特色资源建设康养度假区，

发展以生态康养、森林康养为主要方向的康养文旅产业，建设环首都绿色发展医养康养引领区。

（十）隆化县重点发展康养文旅产业和医药器械产业

以隆化肉牛和隆泉米业为特色，发展以健康食品为主要方向的健康管理产业，以国家级区域性中药材良种繁育基地建设为引领，发展以中药材种植为主要方向的医疗器械产业，打造京津绿色食品药品供应基地。以丰富的森林资源、七家和茅荆坝地热资源为基底，打造热河温泉旅游度假区，推动温泉旅游医养康养产业提档升级，发展以温泉康养为主要方向的康养文旅产业，以特色医疗服务为主要方向的医疗康养产业，以康复疗养为主要方向的健康管理产业，建设高标准热河温泉旅游康养度假区。

（十一）丰宁县重点发展康养文旅产业和健康产业

以肉牛奶牛、露地冷凉菜、设施果药蔬、有机杂粮为主导方向，发展以健康食品为主要方向的健康管理产业，建设环京有机绿色农产品供应基地。以燕山大峡谷、洪汤寺温泉等旅游资源为基础，打造森林康生态养综合体、燕山峡谷森林康养综合体，发展以森林康养为主要方向的康养文旅产业，建设京津冀生态康养基地。

（十二）围场县重点发展康养文旅产业和健康产业

以马铃薯全产业链、牛羊产业精深加工和错季蔬菜为特色，发展健康食品为主要方向的健康管理产业。以北方道地药材金莲花、黄芩、北柴胡等生产为主导，发展以中药材种植为主要方向的医疗器械产业。以国家一号风景大道、塞罕

坝、围塞旅游风景线等为特色，发展以生态康养、运动康养为主要方向的康养文旅产业。建设以县级、乡镇级医养结合中心为支撑的医养服务系统，发展以医养结合为主要方向的医疗康养产业。

第四章 高水平发展医疗康养产业

全面整合医疗和养老资源，优化区域医疗资源布局，扩大优质医疗资源服务供给，提升“医”品质，优质化发展医疗服务，提升医养结合服务水平，打造京津冀医疗康养服务高地。

第一节 全面提升医养结合服务

一、提升医疗服务支撑能力

根据国家安排部署预留省办医院（承德市医学院附属医院）发展空间，提升急危重症、疑难杂症和专科医疗服务，争创省级区域医疗中心，承接北京非首都功能疏解。统筹提高市办医院（承德市中心医院、承德市中医院等）综合服务和专科医疗服务能力，建设城市医疗集团，提高跨区域服务和保障能力。综合提升各县（市、区）的综合医院和中医院服务能力，承担常见病和多发病诊疗、康复医疗等职能，增强县级医疗服务能力。加强对乡镇卫生院等基层医疗卫生机构的常见病和多发病诊疗护理、康复治疗、康复训练等综合服务的培训，完善医疗服务体系。支持满足高端服务、康复服务和老年护理等紧缺医疗服务需求的非公立医院建设，延伸发展医疗康养产业。

二、医养结合服务模式全覆盖

统筹全系统医疗专家和医疗资源，成立市医疗康养产业协会、市医疗康养产业研究院、市医养结合质量管理与控制

中心、市医养结合专科学术委员会，建立市医养结合专家库和项目库，推进全市二级以上综合医疗机构老年医学科设置全覆盖，二级综合医院和中医医院至少托管 1 家养老机构，温泉医养项目内设的医疗机构（老年病科），达到医养结合全覆盖。以承德市康养医院为标杆，新建滦平县医养结合养护院、中医院七家镇分院、隆化北艾中医院、隆化县郭家屯中心卫生院医养结合服务中心、围场县中医院山湾子医养中心、围场县三义永医院医养结合中心、围场县半截塔卫生院医养结合中心、围场县南山咀卫生院医养结合中心、北京山谷康养医院、营子医养护基地等项目，建成以市直为指导、县（市、区）为中枢、乡镇为基础、社区/村基层机构为延伸的四级医养结合服务体系，全市医养结合机构增至百家。

三、深入京津冀医养技术合作

持续深化京津冀医养合作，积极加入京津冀医养结合远程协同网络，与京津高水平医疗机构建立全面合作。进一步加强北京友谊医院与承德市中心医院、北京中医院与承德市中医院、承德市第六医院与北京航天中心医院、丰宁县医院与怀柔区医院、丰宁县中医院与怀柔区中医院医联体建设，北京安贞医院与承德医学院附属医院进行深层次医疗合作。

深入开展承德市康养医院与北京老年医院，承德市中医院与北京市中医院、北京市隆福医院，在老年智障评估等多学科、多领域实质性合作，推进二级以上综合医疗机构、中医医院与京津医养结合领域专科医院开展跨区域合作。推进全市二级以上医疗机构全部与京津医院开展合作，实现京津

冀检验结果互认和影像资料共享全覆盖。

持续放宽京津医护人员来承工作注册条件，积极引进京津高端医养结合服务人才，同时发挥医疗康养产业协会、医疗康养产业研究院、医养结合质控中心和医养结合专科学术委员会专家团队作用，吸引专业科研团队来承德发展，研究提升医养结合标准化、规范化水平，培养高端医养技术人才。

第二节 多元化发展特色医疗服务

一、推进中医健康养生发展

（一）强化中医诊疗建设

提升中医院服务及科研能力，依托承德市中医院国家优势专科老年病科打造成为市级中医专科诊疗中心。推进滦平县中医院建设成为三级甲等中医医院，提质 1-2 个县级中医院服务水平。针对综合医院、妇幼保健机构等非中医类医疗机构中，规范设置中医临床科室。推动社区卫生服务中心和乡镇卫生院在国医堂基础上建设“旗舰中医馆”，支持社区卫生服务站和村卫生室提供中医药服务。推动中医医院全部参与医联体建设，支持中医医院牵头组建医联体，将符合条件的中医诊所纳入医联体建设。持续深化医药卫生体制改革，建立亲情医疗服务模式，提档升级 15 个县域医共体。

（二）建设中医医疗康养中心

加强中医药健康服务，促进中医药养生保健，建设中医药特色医养结合示范点。围绕免疫功能调节、营养素补充、抗疲劳、调节血脂、血糖、辅助改善记忆等功能，发挥中医

药材种植、加工、生产的产业优势和品牌优势，大力开发黄芩、柴胡、金莲花、苍术、赤芍等传统中药材的药用和营养价值，加大新中药、保健品、复方中药、中药生产技术等方向研发。支持中医医院康复科和中医特色康复医院建设，推动各类医疗机构开展中医特色康复医疗、训练指导、康复护理、辅具服务，提升中医康复服务能力。加强中医药健康服务工程，发展以中医药文化传播和体验为主，建设集医疗康复、养生、文化传播、中医旅游于一体的中医药医疗康养旅游示范项目。

（三）推进中医药健康养老服务能力建设

完善老年医学科科室基础设施。实施中医药健康养老服务、人才培养、技术推广等能力建设提升行动，提高中医治未病、康复服务、中医药服务能力。鼓励新建以中医药健康养老为主的护理院、疗养院，着力打造一批“医、养、护”为一体的中医药健康养老基地。

（四）重点发展中医药医疗康养产业

面向京津冀地区亚健康人群和慢性病人群，充分发挥中医药优势，实施中药材种植提质增效、中医药工业现代化等系列工程，打造药材种植、研发、生产、精深加工基地，提升中医药保健服务水平。建设一批规范化的中药材种植产业示范园和规范化生产基地。支持龙头企业与技术研发机构开展多种形式的合作，加快培育一批掌握核心技术、产业链辐射带动能力强的龙头企业。支持社会力量开展中医特色治疗、康复理疗、针灸推拿、药膳养生等服务项目，研制保健品、

功能食品、药酒、固体饮料、胶囊、药妆等产品。加快引进和培养中医药专业人才，建设一支专业化的中医药服务队伍。促进中医药与温泉、森林、气候资源的融合，组合开发具备显著康养功效的中医药产品，全面提升中医药产业高质量发展水平。

二、提升专科医疗服务能力

以市办专科二级医院，承德市妇幼保健院、承德市口腔医院、承德市精神病医院、承德市康养医院为支撑建设承德市特色专科医疗服务体系。引导有条件的社会办医疗机构向高水平、高技术含量和品牌化的大型医疗集团发展。支持举办连锁化、集团化经营的医学检验、病理诊断、医学影像、消毒供应、血液净化等独立设置医疗机构。鼓励社会力量举办老年病、康复、儿科、妇产科、肿瘤、眼科、骨科、精神、医疗美容等专科医院和护理院。鼓励兴隆县、滦平县和丰宁县三个环首县，承接北京非首都医疗服务功能疏解，建设跨区域服务的专科医疗机构，打造京承高端专科医疗服务基地。

三、发展安宁疗护服务

2023年承德市被确定为国家第三批安宁疗护试点城市，将安宁疗护服务纳入城市医联体和县域医共体。规划建立以三级医疗机构为技术支撑，二级医院为示范引领，基层医疗卫生机构、医养结合机构、社区为主体的三级安宁疗护服务网络，建立主体多元、服务多样、对象广泛的安宁疗护体系。同时，发挥中医药在安宁疗护服务的独特优势，推广中医药在安宁疗护适宜性技术应用，做强安宁疗护、肿瘤等特色专

科。在承德护理职业学院等高等院校建设安宁疗护教育培训基地，在承德医学院附属医院、承德市中医院、承德市康养医院等医疗机构建设安宁疗护服务指导中心和安宁疗护实训基地，高质量发展师资力量，培养专业人才，提高安宁疗护服务专业化、规范化。

第三节 建设医疗康养服务综合体

以婴幼儿、妇女、老年人、残疾人、职业病患者等人群为重点对象，加快发展妇幼保健、老年病防治、职业健康等医疗康养服务。引进北京高端医疗器械、基因监测技术和护理措施，探索发展干细胞治疗、基因治疗等高端医疗服务领域。将抗衰老、慢性病、术后恢复管理相结合，拓展高端医疗服务保险，推出针对高端人群，设计超高保额、突破国家医保限制、就医直付、覆盖广泛的高端医疗保险。引导部分一、二级医院转型为老年、康复、长期护理、安宁疗护等接续性医疗机构。以城市医疗集团和县域医共体为核心，打造区域医、防、康、养、护、健整合型一体化的医疗康养服务综合体。

第四节 明晰产业空间布局

规划“一心、两带、多节点”医疗康养产业空间布局。

一心：由中心城区构建的市级医疗康养服务核心；

两带：由丰宁县、滦平县、兴隆县、营子区、承德县等组成的环京津医疗康养协同发展示范带，由平泉市、围场县、

隆化县和宽城县等组成的环辽蒙医疗康养产业发展带；

多节点：由各县县城组成的医疗康养服务节点。



图 13 医疗康养产业空间布局规划图

第五章 高标准健全养老服务体系

依托承德市优良的资源禀赋、深厚的文化底蕴、京津巨大的市场需求，高起点推动健康养老服务，高品质开发健康养生产品，打造“养”圣地，品牌化发展养老养生。

第一节 健全基本养老服务体系

规划完善提升“市级-县（市、区）级-乡镇/街道级-农村/社区级”四级养老服务网络，构建以公共养老服务设施为基础，产业化养老为补充的养老服务结构，统筹推进城乡养老服务设施建设，巩固现有机构养老服务设施，加强社区养老服务设施建设，推进居家和社区适老化改造，推动建设农村幸福院，开展农村居家养老服务。

第二节 优化养老服务设施布局

一、明确养老服务设施目标

根据省市关于加快推进养老服务发展的相关政策及要求，结合现状建设情况，近期完善“居家社区机构相协调、医养康养相结合”的养老服务体系。居家生活老人得到养老服务全面支持，高质量完善社区养老服务设施，机构养老床位满足使用需求，失能、半失能、失独、高龄和特殊困难老人得到相应的福利保障。养老法规政策、人才培养、标准评估、监督管理等各项体系不断健全完善。

规划至 2027 年，乡镇区域养老服务中心建有率不低于

60%；城镇社区日间照料服务进入提质扩面新阶段，老年助餐、居家照护等日间照料服务力争覆盖 90%以上城镇社区；县乡村“三级”养老服务网络拓展到 80%以上的涉农县(市、区)；中心城区每千名老人拥有养老床位数 40 张。

二、机构养老服务设施

依据相关政策、规范标准，结合常住人口及老龄人口规模预测近期建设指标，中心城区及各乡镇通过整合现有养老资源，进行保留、改扩建和新建，每千名老人拥有机构养老床位数 30 张，养老机构护理型床位占比不低于 65%，所有养老机构能够以不同形式为入住老年人提供医疗卫生服务。

规划至 2027 年，建设机构养老服务设施 38 处。

三、社区居家养老服务设施

居家养老服务设施项目多数结合新建机构养老设施、住宅小区、商业等项目建设配建，由于住宅、商业项目实施难以预测，近期社区居家养老服务设施项目主要通过租赁方式得以实现，待项目开发建设时，按要求配建，确保居家养老服务设施落地，满足各街道/乡镇、社区老年人日间照料中心配建需求。此外，针对现状已建居家养老服务设施，部分设施在建设质量、建设规模、床位配置等方面与规划要求尚有差距，近期进行扩建或改造，条件不足的应另行选址建设，以满足使用要求。

新建居住小区应按照相关标准要求配套建设养老服务设施，做到与住宅同步规划、同步建设、同步验收、同步交付使用，其他未达标准的社区要分期分批按规定标准于 2027

年前通过购置、置换、租赁等方式开辟养老服务设施，确保达到规定标准要求。到 2027 年，基本形成“一刻钟”社区居家养老服务圈。

（一）社区居家养老服务中心

为街道（乡镇）或社区（村）老年人提供各种综合性居家养老服务照料的社区服务机构和场所；对生活不能完全自理、日常生活需要一定照料的半失能老年人为主要对象的老年人提供膳食供应、个人照顾、保健康复、文化娱乐和交通接送等照料服务；街道（乡镇）级居家养老服务照料中心应具有日间照料与全托服务功能。社区居家养老服务中心配置标准主要参照《社区老年人日间照料中心建设标准》设置，服务半径不应大于 500 米，宜设大于 200 平方米的室外活动场地。根据街道人口规模合理配置，服务人口 3-5 万人时，建筑面积 ≥ 1600 平方米；服务人口 1.5-3 万人时，建筑面积 ≥ 1085 平方米；服务人口 1-1.5 万人时，建筑面积 ≥ 750 平方米；服务人口小于 1 万人时，建筑面积和床位数可适当缩减。每处配建床位数不大于 20 床。

规划结合人口规模和服务半径，规划期末布局 8 处社区居家养老服务中心，配套养老床位数约 74 床。

（二）社区日间照料服务站

社区日间照料服务站是以社区为依托，通过上门、日托等形式，为居家老人提供生活照料、助餐供餐、文化娱乐、健康指导、呼叫服务、心理慰藉等方面服务功能的设施和场所。原则上每个社区配置 1 处日间照料服务站，每处建筑面

积不小于 200 平方米，每处床位数按不大于 10 床计。社区日间照料服务站宜与社区服务站、社区卫生服务站统筹建设，服务半径不宜大于 300 米。

至规划期末设置 25 处社区日间照料服务站，社区日间照料服务站配套养老床位数约 120 床。

表 3 社区居家养老服务设施规划表

区 / 县	设施名称	级别	建筑面积 (平方米)	床位数 (张)	建设性质
中心城区	狮子沟镇居家养老服务中心	乡镇级	750	10	新建
	水泉沟镇居家养老服务中心	乡镇级	750	10	新建
	干沟子日间照料服务站	社区级	≥200	5	新建
	老西营日间照料服务站	社区级	≥200	5	新建
	狮子园日间照料服务站	社区级	≥200	5	新建
	上营房社区日间照料服务站	社区级	≥200	5	新建
	石洞子沟西沟日间照料服务站	社区级	≥200	5	新建
	红石砬社区日间照料服务站	社区级	≥200	5	新建
	闫营子社区日间照料服务站	社区级	≥200	5	新建
	冯营子镇社区居家养老服务中心	乡镇级	750	10	新建
	西营社区日间照料服务站	社区级	≥200	5	新建
	东营社区日间照料服务站	社区级	≥200	5	新建
	卸甲营社区日间照料服务站	社区级	≥200	5	新建
	上板城镇社区居家养老服务中心	乡镇级	750	10	新建
	鹰手营子社区日间照料服务站	社区级	≥200	5	新建
	鹰手营子镇社区居家养老服务中心	乡镇级	750	10	新建
河北社区日间照料服务站	社区级	≥200	5	新建	
承德县	光明社区日间照料服务站	社区级	301	8	改造提升
隆化县	隆化县居家养老服务中心	县级	750	10	新建
	兴化社区日间照料服务站	社区级	200	4	新建
	兴安社区日间照料服务站	社区级	200	2	新建
	世纪社区日间照料服务站	社区级	350-750	6	新建
	新城社区日间照料服务站	社区级	350-750	6	新建

区/县	设施名称	级别	建筑面积(平方米)	床位数(张)	建设性质
丰宁县	金城社区日间照料服务站	社区级	350-750	6	新建
	鱼儿山社区日间照料服务站	社区级	350-750	6	新建
兴隆县	东区北社区居家养老服务中心	社区级	750	6	改造提升
	开发区社区居家养老服务中心	社区级	607	8	改造提升
	东关社区日间照料服务站	社区级	510	4	改造提升
	南土门社区日间照料服务站	社区级	550	3	改造提升
	西关社区日间照料服务站	社区级	350	2	改造提升
	中央东社区日间照料服务站	社区级	320	3	改造提升
	中央西社区日间照料服务站	社区级	276	6	改造提升
东区南社区日间照料服务站	社区级	530	4	改造提升	

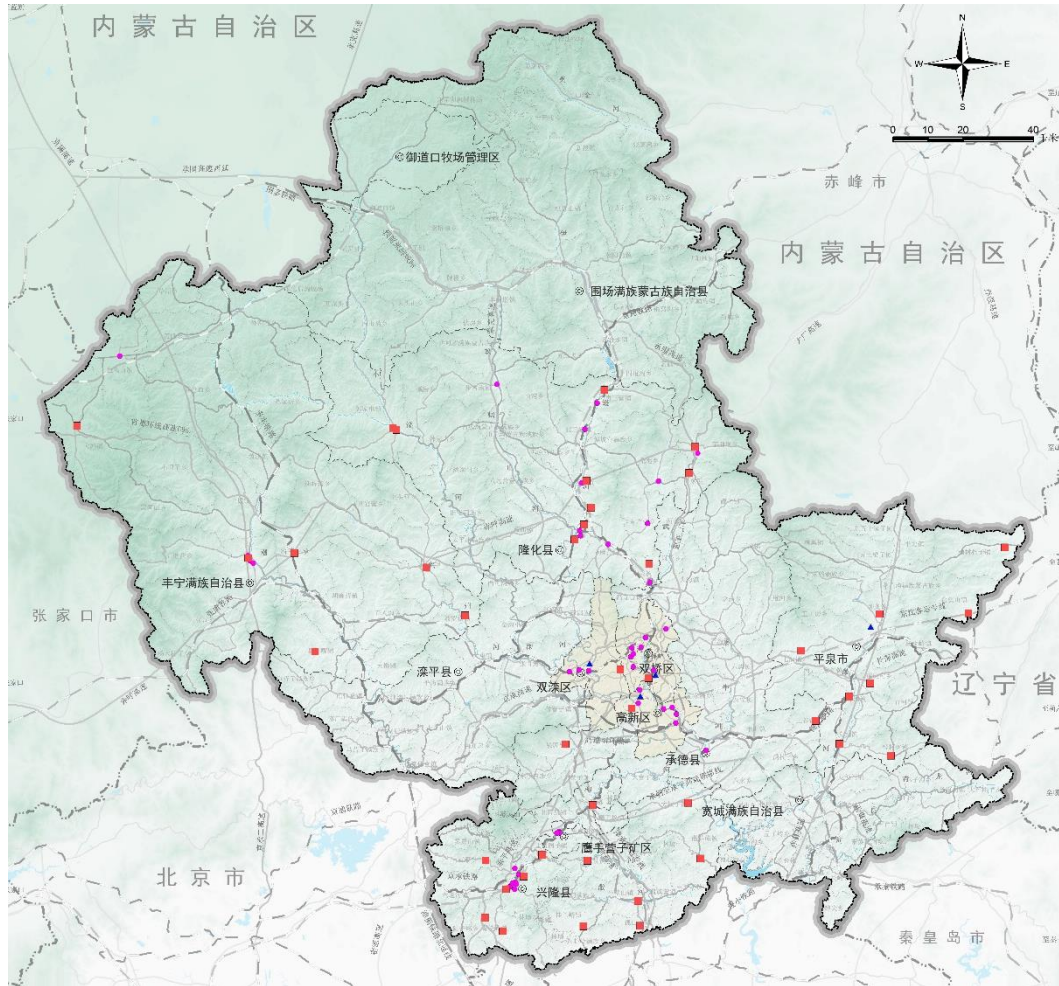


图 14 养老服务设施规划图

第三节 优化普惠性养老服务

一、拓展养老机构服务功能

（一）加强综合性养老机构建设

实施普惠养老专项行动，推动建设一批方便可及、价格可接受、质量有保障的养老机构，重点支持新建护理型养老服务设施和照护服务能力改造提升项目。支持社会力量建设专业化、规模化、医养结合能力突出的养老机构，推动其在长期照护服务标准规范完善、专业人才培养储备、信息化智能化管理服务、康复辅助器具推广运用等方面，发挥示范引领作用。

（二）推进养老机构提质发展

鼓励养老机构错位发展、差异化经营，提高床位利用率。探索养老机构通过加盟合作、委托运营、服务外包等方式打造城市养老服务联合体。鼓励社会力量组建规模化、品牌化的养老服务集团，培育养老服务龙头企业。支持有条件的地方建设为失智老年人提供专业服务的养老机构或设置服务专区，强化失智老年人长期照护服务。引导养老机构立足自身定位，合理延伸服务范围，依法依规开展医疗卫生服务，为老年人提供一体化的健康和养老服务。强化政策引导，对普通型养老服务床位和护理型床位实行差异化补助。

（三）提升基层医养结合服务能力。

实施社区医养结合能力提升行动，支持乡镇/街道区域养老服务中心增设以康复、护理为主的门诊机构。积极开展基本公共卫生服务老年健康与医养结合项目。支持社区卫生服

务机构与社区养老服务机构、乡镇卫生院与特困人员供养服务设施（敬老院）、村卫生室与农村互助幸福院统筹规划、毗邻建设，通过签约合作等方式实现资源整合、服务衔接。推进居家老年人与基层医疗卫生机构和医务人员建立签约服务关系。

（四）探索公办养老机构改革

完善养老机构公建民营制度措施，加强合同执行情况监管。引进优质企业或社会服务机构早期介入、全程参与委托经营的公办养老机构项目工程建设，支持开展规模化、连锁化运营。探索有条件的公办养老机构改制为国有养老服务企业或拓展为连锁服务机构。

二、完善社区养老服务网络

优化社区养老服务设施布局。按照“一街道一中心，一社区一站（点）”标准，分区分级规划建设社区养老服务设施，打造以照护为主业、辐射社区周边、兼顾上门服务的社区养老服务机构。街道建设具备区域供需衔接、资源统筹、全日托养、日间照料、上门服务等功能区域养老服务中心，社区实现日间照料全覆盖。支持区域养老服务中心与社区日间照料机构连锁化运营，支持养老机构利用配套设施提供社区养老服务，具备条件的开展失能老年人全日托养服务，构建定位精准、功能互补的社区居家养老服务网络。

推进社区养老服务信息化。完善市、县养老服务综合信息平台，支持社区养老服务机构建设信息服务平台，推动社区养老服务机构、其他生活服务提供商等与社区老年人需求

精准对接，为老年人提供生活用品代购、餐饮外卖、家政预约、代收代缴、辅助出行、挂号取药、精神慰藉等“菜单式”就近便捷服务，实现“子女网上下单，老人线下体验服务”。

第四节 创新健康养老品质服务

深化京津冀地区养老服务协同发展，推动京津养老项目向承德延伸布局，持续推进医疗卫生和养老服务紧密结合。大力推进环首县协同养老示范项目建设，将博爱颐园养老中心、丰宁县康宁老年养护中心、滦平县养老机构等3个项目申报为环京津养老服务高质量发展示范项目，为京津籍老年人异地养老、回乡养老提供更多选择。

规划以社区为依托，以家庭医生签约为抓手，扩大社区居家医养结合服务覆盖面，不断提升服务品质。积极推动医疗机构与养老机构建立高效顺畅的合作机制，为入住老人提供优质医养结合服务。推动建立相关机构养老床位和医疗床位按需规范转换机制，探索推广“医养互转一张床”服务模式。鼓励和支持医养结合机构连锁化经营、集团化发展，打造京津冀一流健康养老服务品牌。依托各级各类老年教育机构、城乡社区党群服务中心、文化体育场馆等机构团体，开展形式多样的老年教育与文化娱乐活动，全方位提升老年生活质量。重点加强对独居、贫困、重病老人的关怀关爱，引导老年人积极融入社区健康生活，打造老年友好型社会。

第五节 完善健康养老产品

建立老年用品产业标准体系。加大康复护理、康复辅助、智能看护、智慧养老系统等产品研发推广力度，丰富老年人生活护理、日用辅助、服装服饰等养老产品供给。加快既有设施无障碍改造，推动家庭适老化改造与智能化、信息化居家社区养老服务相结合。支持企业开发购物、租车、物流、旅游、家政等适老化互联网应用软件，帮助老年人共享数字生活。

建立助餐服务网络。积极推进城乡社区（村）长者食堂或老年助餐点建设，引导市场主体开发适老化餐饮服务。依托社区养老服务设施或社区闲置房屋等资源，打造标准化社区老年食堂（助餐服务点），创新各类助餐服务提供机制，因地制宜采取中央厨房、社区食堂、流动餐车等形式，降低运营成本，提高服务普惠性和可及性。

加快社区道路、休憩、信息化等设施无障碍化改造，支持老旧小区加装电梯，加强社区日间照料服务中心/站、社区卫生服务中心的适老化改造，不断提高老年友好型社区创建质量。医疗、社保、民政、金融等高频政务服务事项要设置必要线下办事渠道，公共服务场所保留人工窗口和电话专线等老年人熟悉的传统方式，解决老年人运用智能技术困难。

第六节 构建养老服务体系布局

整合养老服务资源，强化带状辐射、核心引领、重点驱动、多点支撑的服务结构，整体构建“一心、一区、一圈、一

带、多点”的养老服务体系，保障全市养老产业健康发展。

一心：以承德市中心城区为养老核心区，辐射带动全市养老服务产业发展；

一区：结合承德县、兴隆县、滦平县、丰宁县、隆化县打造养老示范区；

一圈：结合京津冀协同发展战略，建设京承1小时养老服务圈；

一带：沿中心城区、隆化县、围场县、兴隆县打造燕山康养休闲产业带；

多点：营子区、平泉市、宽城县和围场县为服务节点。

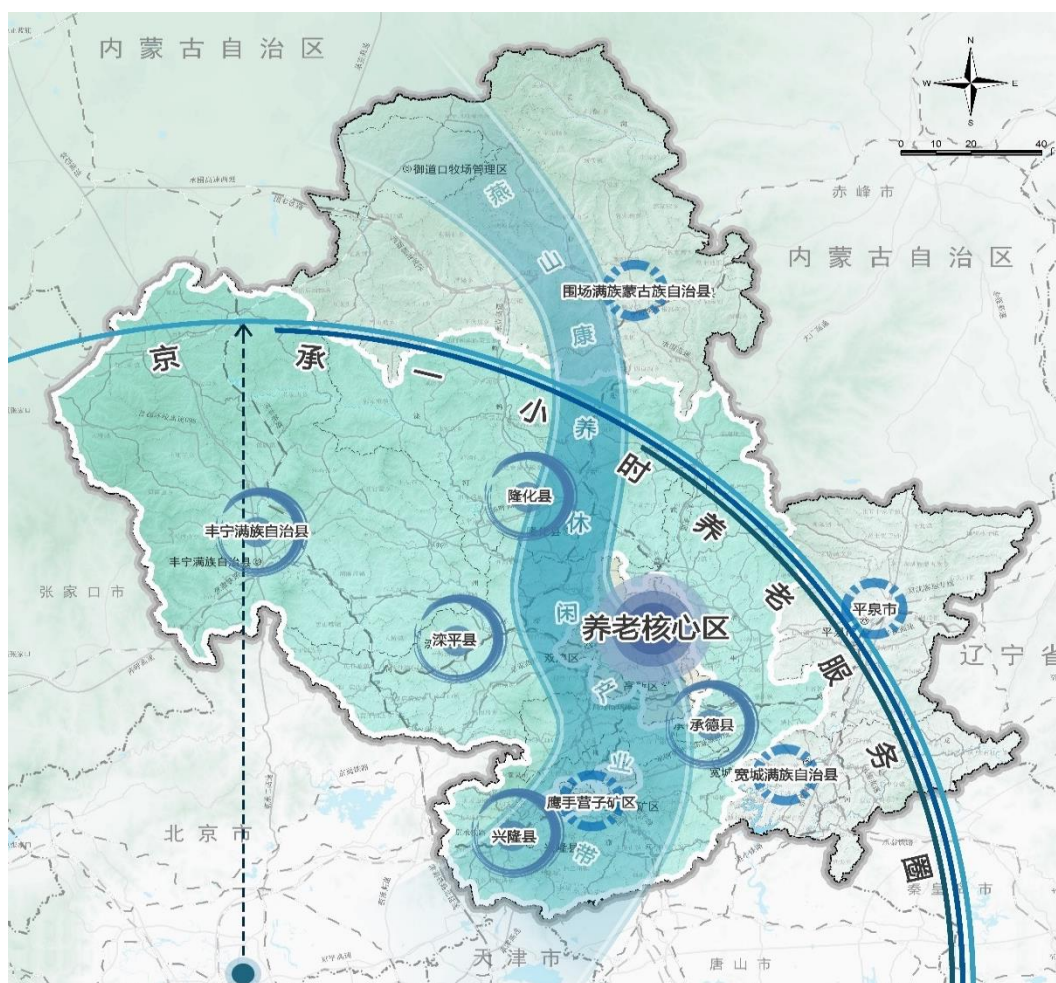


图 15 养老服务体系规划图

第六章 高层次发展康养文旅产业

围绕康养产业发展领域，依托现有优势产业，明确发展重点，突出产业融合、特色创新。在现状已形成生态养生康养、休闲度假康养、运动休闲康养和文化养生康养四类旅游业态的基础上，提质优势资源，突出特色资源。推动生态康养、温泉康养、运动康养、文化康养等相关领域产业深度融合，培育具有鲜明特色的产业新模式、新业态，拓展康养文旅跨界融合应用场景，建立健全康养文旅产业发展体系。做优做深生态、文旅融合发展文章，围绕塞罕坝精神、长城文化、民族融合、休闲康养四大文旅品牌，打响盛世中国·乐享承德旅游目的地品牌，塑造旅游形象，发展大众旅游、康养旅游，打造国际知名生态文化旅游目的地。

第一节 厚植生态养生康养产业

一、打造林草康养中心

依托得天独厚的气候优势和森林草场资源，在保护生态资源的前提下，在景区重要节点建设康养服务中心，如林草康养科普教育体验中心、林草养生中心、林草康养旅游中心等。结合康养中心开发气候疗法、慢性病疗养、特殊治疗、运动康复相结合的文化旅游康养产品和项目，确保各类生态空间得到科学、合理有效保护与利用。针对哮喘、慢性支气管炎、慢性阻塞性肺疾病等呼吸系统疾病，打造多个林草康养治疗中心；针对应激障碍、抑郁症等心理疾病以及心理亚

健康人群，以林草康养基地为依托，开展健康管理服务，利用特定林草康养环境，融合运动疗法、作业疗法、芳香疗法、温泉疗法、气候地形疗法、洞穴疗法等替代治疗方法，将林草康养应用于预防保健和康复治疗实践。支持各县(市、区)发挥自然资源与人文资源优势，争创气候康养县(市、区)。鼓励跨市县构建康养旅游协作网络，延伸气候康养产业链。

二、开发林草康养基地

注重开发三类林草康养基地：建设以静态康养为主的林草浴场，开发林草瑜伽、林草冥想、芳香疗养、林草研学等康养项目；建设以运动康养为主的康养基地，打造面向专业运动员的国际化康复基地，开展林草太极、林草夏令营、林草马拉松、林草越野等项目；依托林草公园、湿地公园和自然保护区等，建设以疗养和康复为主的康养基地，打造适于不同年龄段人群的多功能康养步道。

三、塑造特色森林康养品牌

进行全季节康养旅游开发。深挖全年全季节森林康养旅游潜力，针对四季开发不同的森林康养项目，通过对全季节气候条件、自然资源及人文资源的充分利用，打造当季体验项目，促进大健康产业的持续良性发展。依托塞罕坝森林公园、云雾山森林公园、喇嘛沟森林公园等森林公园和景区，延伸森林康养产品，建设塞罕坝户外运动度假区、御道口生态康养度假区、银河谷康养小镇、邓栅子森林康养小镇等项目，春季开展“主题采摘活动”、“风情文化游”等项目，夏季开展“康养避暑”、“老年夏日赛事”等夏季项目；秋季开展

“秋季赏景”、“乡间徒步”“老年摄影基地”等项目，通过在森林基地里漫步欣赏秋景，促进身体和精神放松；冬季主打赏雪和温泉，打造冬季冰雪温泉游项目。

推行森林康养品牌战略，加快塑造塞罕坝森林康养景区形象，打造一批康养小镇，拓展知名度。充分利用线上线下相结合的方式举办活动，线下举行森林探险、森林修养等活动，线上通过直播观赏森林美景或者直播讲解等方式增强森林康养传播，吸引更多消费者参与其中。打造森林康养知名度品牌，形成独具塞罕坝特色的广告语，把森林康养产业变成消费者熟悉品牌。此外，激活森林康养消费需求，实现经济效益的转换。

提升基础设施建设质量。加强道路规划和建设，拓宽道路，优化道路网络，完善公共交通系统，提升道路通行能力。政府应采取环境保护措施，严控车辆排放标准，改善森林康养基地的交通条件。同时，建立专业的交通信息平台，为不同的游客安排不同的线路。加快森林康养机构和医疗服务设施的现代化建设，确保森林康养基地具备相应标准的医疗基础设施，修建医疗卫生服务站或基地医院，做好医疗应急，以便全方位保障游客安全。

第二节 做强文化康养产业

深入挖掘承德的历史文化，将传统文化的健康理念与康养产业相融合，充分利用民族文化、长城文化、民俗文化等资源，开发以民族养生、长城养心、民俗养性、艺术养神为

特色的文化康养产品。

规划以民族文化体验为核心，以避暑山庄及外八庙等现有文化体验场所为基础，以普宁文化康养城、承德壹号文旅康养产业园、九华福地养老街区、承德古御道康养城、普宁康养谷等重点项目为支撑，建设集文物展览、街区体验、王公府邸、民族美食、休闲康养等功能于一体的民族文化体验场所。针对三高患者、身体肥胖患者等，重点聚焦美食养生、运动康体，打造民族膳食养生宴、狩猎运动基地，培育承德养生品牌。合理将“传统观光体验”与“现代养心养性”相结合，达到促进身心健康、净化心灵的目的。

承德境内长城跨度长、功能类型全、文化价值高，是长城国家文化公园（河北段）建设保护的重点区段。规划结合承德市长城文物和文化资源，打造北京—金山岭长城景区—花楼沟国家摄影艺术村—金山岭国际滑雪旅游度假区精品旅游路线；通过建设长城康养文旅产业示范区、金山岭长城河谷养老基地、长城十里春风小镇等重点项目，探索“万里长城，金山独秀”的长城文化，沉浸式感受长城文化内涵。

规划以非遗文化走进康养生活为特色，将传承非遗技艺、弘扬民俗文化与康养产业相结合，运用创意化开发手段，布局诗上庄文化小镇、古法酿酒养生小镇、滦河康旅古镇等项目，同时将非遗文化与节庆活动相结合，举办国际文化旅游康养大会、各类国际级文化旅游康养赛事、具有较强影响力的文化旅游康养品牌活动，擦亮“康养承德”的城市品牌。

第三节 推动温泉旅游康养产业

一、实施“温泉+”发展战略

推进“温泉+”战略，以温泉旅游赋能全域旅游，带动旅游消费升级，形成集温泉文化遗产、温泉旅游度假、温泉冰雪运动、温泉医养康养、温泉丹霞观光、温泉游学研学、温泉乡村旅游等多业态开发模式，重点推进“温泉+”产业整体布局，着力打造“温泉+民族文化体验”、“温泉+冰雪运动休闲”、“温泉+丹霞奇观揽胜”三大拳头产品，带动医养康养、旅居度假、观光研学等系列产品，形成“生态底色、文化亮色、时尚新色”为特征的承德市温泉旅游康养产业聚集地、温泉旅游新业态高地与温泉四季旅游目的地，力争成为全省乃至全国著名温泉旅游康养目的地。

二、打造温泉康养旅游目的地

打造集温泉旅游度假、温泉医养康养、温泉养老养生等多业态开发模式，规划至2027年，现有温泉产品设施得到有效使用和充分盘活，逐步构建特色温泉康养产业的城乡体系、场景体系、产业体系、设施体系和品牌体系，初步建成京津冀温泉康养生活首选旅游目的地，使温泉康养生活成为引领京津冀旅居康养生活方式的重要标志。

三、确定温泉产业发展内容

推动传统温泉产品业态升级。加强精品“温泉民宿”示范引领作用，实施“温泉民宿+”主题化提升，实施一批精品民宿，促进“民宿+文化”融合，通过“民宿+非遗”“民宿+艺术”“民宿+书屋”“民宿+民俗”等形式，植入特色文化元

素，培育精品温泉民宿标杆，形成梯度示范发展。创建2家以上国家级精品民宿，加大品牌连锁民宿招商引资力度，引进1家以上国内知名品牌连锁民宿，引进1-5个温泉民宿综合体项目。实施“七家温泉村”温泉小镇化提升。推动温泉民宿产业聚集发展，完善村落“主客共享”公共服务体系，优化基础接待设施。推进温泉社区“功能化”改造提升，推动温泉康养社区康养结合、医养结合、文旅结合，完善社区管理和服 务，积极导入社区康养模式。提升温泉旅游度假村品质。推进枫水湾、天域、金水湾等温泉度假村，培育精品温泉景区，丰富温泉文化内涵，建筑温泉生活方式，打造行业标杆。

培育温泉康养产业发展新载体。建设主题化温泉康养小镇，以热河谷、阿那亚等主题温泉康养小镇项目为引领，以温泉康养产品为基础，合理布局小镇的功能区，打造互动性强、凝聚力强、可持续发展的小镇格局。建设一批温泉生态庄园，以武烈河草莓谷以及沿线各类农业基地为依托，将温泉庄园与生态农庄开发有机结合，发挥草莓谷和温泉资源的延伸利用价值。建设沟域温泉康养产业经济带，以武烈河沿线自然沟域为单元，挖掘沟域内自然景观、文化遗迹和产业资源，与温泉产业融合发展。

打造“温泉+”复合化旅居康养场景。将温泉项目与文化项目串联组合，形成人文体验为主题的温泉旅游线路；以“归园田居”为主题，体验原生态乡居生活场景，依托七家镇和茅荆坝镇，以特色农业活动和农产品为支撑，搭建乡村旅居、

文化体验、国创文潮等多元化的乡村场景，建设一批集美景养眼、怡乐养心、耕读养身、佳肴养胃等特色主题于一体的田园综合体；以“热河小镇”为主题，体验城市精致文艺生活场景，远离城市喧嚣，打造凤凰谷森林温泉小镇、汤河温泉小镇、承德热河温泉小镇等功能复合、多元发展的主题温泉小镇，构建森林、温泉、美容、疗养、会议等融合发展的产业体系；以“生态避暑”为主题，打造城市旅居康养生活场景，以承德市为中心，结合温泉产业，大力发展避暑康养、避霾康养和中医药康养。以“草原牧歌”为主题，打造草原温泉康养生活场景，以坝上连绵起伏的草原、白桦林、怪石、湖泊为依托，联动草原各类休闲康养活动，构建温泉避暑康养圣地；以“热河不夜谷”为主题，打造夏日清凉夜温泉生活场景，依托七家镇、茅荆坝良好的客群基础，打造夜美食、夜运动、夜购物、夜文旅等夜生活场景，为游客开启“温泉养、深度游、微旅行、慢生活”的全新体验。

四、明确温泉产业空间布局

以温泉赋能文旅产业发展，延续“一带牵引、两心联动、多区协同”的温泉产业布局。

“一带牵引”：充分发挥温泉避暑康养生活旅游带对全域温泉康养旅游的牵引和带动作用；

“两心联动”：重点培育“隆化热河温泉康养城”，实现与承德主城的两心联动发展，并覆盖、辐射周边温泉康养中心区和发展极核。

“多区协同”：以现有温泉项目升级改造、精品温泉项目

招商引资和规划建设为重点，加强与周边城乡和景区建设联动发展，充分发挥森林、草原、峡谷、冰雪等资源优势，培育丰宁县汤河，承德县唐家湾、头沟，围场县山湾子，宽城县花溪城，御道口总场部暖泉子，兴隆县李家营等温泉产品，打造一系列业态丰富、品类齐全、主题鲜明的特色温泉产业集聚区，形成承德温泉品牌矩阵。

第四节 提质运动休闲康养产业

一、构建“康养+体育”产业联动模式

运动休闲康养旅游是运动休闲旅游和康养旅游融合产生的旅游新业态，结合休闲旅游和康养旅游的特点，集康养、旅游、体育、文化、休闲、娱乐和人际沟通于一体，具有多样性、自选性、综合性、亲和性等特征。运动休闲康养旅游能提供多元化、高品质的服务，满足不同层次、不同群体的消费需求，成为新时期健康生活的首选方式和主导型产业。

构建“康养+体育”的三大产业联动模式：第一，文体融合维度，结合深厚的文化底蕴，深入推进“文化+体育”模式，将民族文化、民俗文化融入体育运动中。第二，休闲旅游度假维度，在保护生态资源的前提下，聚焦生态环境、现代农业、乡村旅游等特色产业，联合推进“生态+体育”、“农业+体育”、“乡村+体育”等产业融合项目；第三，医疗养生保健维度，充分发挥自然资源禀赋，依托自然保护区、风景名胜区、森林公园等自然保护地，深化“康养+体育”服务产业的发展，提供多层次、多样化、高质量的康复疗养服务，打造

特色鲜明的国/省级体育旅游示范区和全国知名养生康复目的地。

二、推进“运动+文旅”活动深度融合

推动运动和文旅协同发展，以“运动+民族文化”传承为主线，以“运动+休闲康养”、“运动+康复疗养”为特色，体现传统与现代融合发展的体育模式。在民族文化方面，提质天马飞行小镇、中国马镇旅游度假区等项目，新建猎苑小镇；在休闲康养方面，提质中国兴隆天巡小镇，新建承德国际滑雪小镇、好时光宿营基地、兴隆国际体育文化休闲小镇、承德国际康养旅游度假区等重点项目；在运动康复疗养方面，提质锦绣滦阳体育康养基地；通过建设不同类型的体育项目，为不同类型的体育康养人群提供活动空间。

依托国家一号风景大道的品牌优势，加快推动运动与文化旅游康养产业的融合发展。聚焦运动康复、运动疗养等特色领域，建设国家级运动康复基地，打造运动康复集聚区。完善健身场馆设施，引导各市县发挥体育产业基础、自然资源优势和气候特色，开展运动医学、康复、中医理疗等服务项目。组建由医疗、营养、运动、体能训练等专业人士组成的专家团队，提供体质检测、运动风险评估、慢病防治、运动处方开具等服务，推进城乡统筹和常态体质测试，实现个人运动方案随体检病例进行动态反馈。

结合现有及规划重点项目，按照不同时令特点，举办操舞比赛、冬泳活动、慢跑活动、三大球比赛等多类型大众健身活动；打造最美公路、骑行绿道、徒步栈道等运动休闲旅

游专线道路；以体助旅，开展骑马、观山、垂钓、登山、滑雪等休闲旅游运动；举办马拉松、太极拳、老年骑行、老年野营等活动；力争每年举办 3-5 个具有国际影响力的体育赛事活动，以体育赛事为依托，强化健康生活理念，建立运动、康复、休闲、旅游、节事活动等于一体的运动康养旅游产品体系。

第五节 明晰产业空间布局

规划以康养文旅资源为基础，以核心资源为纽带，串联精品旅游板块，打造“一环、一心、四带、五板块”的康养文旅产业空间格局。

“一环”：环京津冀区域形成休闲旅游发展集群，辐射带动承德市发展全域康养旅游；

“一心”：以中心城区的文旅资源为依托，以各类文旅服务设施为支撑，打造承德市文旅康养产业的服务核心；

“四带”：即生态康养旅游体验带、温泉康养生活旅游带、长城文化体验带、燕山山水景观养生带；

“五板块”：即文化休闲旅游板块、森林草原旅游板块、长城生态旅游板块、燕山山水旅游板块、冰雪温泉旅游板块。



图 16 康养文旅产业空间布局规划图

第七章 高质量建设健康管理产业

坚持以健康需求和健康问题为导向，提升健康管理服务质效，形成覆盖生命周期的全方位、一体化、个性化、全程化健康管理服务体系，丰富“康”内涵，精细化发展健康管理。

第一节 完善全生命周期服务体系

一、发展婴幼儿照护服务

健全婴幼儿照护服务体系，加强托育机构工作人员职业资格准入和从业人员职业技能培训，提高保育保教质量和水平。鼓励社会力量举办婴幼儿照护服务机构，支持有条件的幼儿园开设托班，提供多层次的婴幼儿照护服务，支持“互联网+托育”发展，扩大婴幼儿照护服务供给。

二、加强妇幼健康服务

加强孕产期保健服务，深入开展孕产保健特色专科建设，支持建设月子中心、母婴照料、托婴托育等机构为孕产期妇女提供医疗保健与健康管理服务。以儿童青少年近视防控为突破口，动员家庭、学校和社会共同维护中小學生身心健康。全面改善妇幼保健机构基础设施建设，强化各级危重孕产妇、新生儿救治中心标准化建设。

三、强化职业健康服务

建立分级分类监管机制，加强职业病危害源头防控和职业健康风险评估，开展重点职业病及危害因素监测。重点行业企业职业健康监督检查覆盖率达到95%以上，每个县（市、

区)至少有1家公立医疗机构承担职业健康检查,全市职业病诊断机构不少于1家。

四、优化残疾人健康服务

完善医疗卫生机构康复科室建设,加强残疾人康复服务,提高康复医疗、康复训练、辅助器具适配等服务质量。健全儿童残疾筛查、诊断、康复、救助衔接的工作机制,不断提高残疾儿童诊治水平,促进儿童健康发展。加强残疾人心理健康工作,做好残疾人健康状况评估。

五、提升老年健康服务

加强老年人慢性病、亚健康人群健康管理,针对糖尿病、高血压、心脑血管疾病等重点领域,创新慢病康复疗养、健康跟踪管理等形式,提高个性化健康管理服务水平。加强老年医院、康复医院、护理院(中心、站)以及优抚医院建设,推进二级及以下医疗机构转型,开展康复、护理以及医养结合服务。聚焦抗衰老、健康长寿的机制研究,丰富抗衰老服务和产品供给,满足人民群众延缓衰老、健康长寿服务需求。

第二节 规范发展心理健康服务

健全社会心理服务体系,加强抑郁症、焦虑障碍、睡眠障碍、儿童心理行为发育异常、老年痴呆等常见精神障碍和心理行为问题干预,提高规范化诊疗能力。健全精神卫生综合管理机制,完善严重精神障碍患者多渠道管理服务。健全精神卫生医疗机构、社区康复机构及社会组织、家庭相衔接的精神障碍社区康复服务机制,推进健康县、健康社区建设。

逐步建立分层次、分阶段的康复医疗服务体系。支持综合医院设置康复医学科，鼓励有条件的二级综合医院整体转型为以康复服务为主的综合医院或康复医院，增加康复护理床位，推广康复医学适宜技术。重点加强专业康复医疗机构建设，融合中医康复、护理康复、心理康复等领域，大力发展治愈期康复、残疾人、儿童脑瘫、老年慢性病和运动康复。以区域大医院为龙头，以专科医院为骨干，融合社会办康复医疗机构，构建区域疾病康复、运动康复、儿童康复、产后康复等领域康复医学专科医联体。

第三节 提质发展健康食品产业

一、建设绿色有机京津康养菜篮子

扶持无公害农产品、绿色食品基地建设，推广畜禽生态养殖模式，做好有机产品、绿色食品认证工作。以发展设施菜、错季菜为主线，做优食用菌、马铃薯、山楂、杏仁等特色种植业，打造“京津康养菜篮子”、养生杂粮品牌。

推进围场县、丰宁县、隆化县西北部、御道口牧场管理区发展高原生态农业，高水平发展抗旱耐寒特色种植业和奶牛、肉牛、肉羊等养殖业，建设特色生态农牧产品供应基地；推进隆化县、平泉市、滦平县中西部、承德县、兴隆县、宽城县、营子区发展山地高效农业，大力发展果树、设施农业、中药材、杂粮，建设特色农产品生产加工供应基地；推进滦平县东部、隆化县东部、双滦区、双桥区、高新区和县城周边乡镇发展名优果品、高档蔬菜、观光旅游和休闲采摘度假，

建设现代都市型农业。

二、培育高附加值康养食品

推动以中药材为原料的农药、兽药、饲料、肥料等绿色农业投入品的研发应用，从源头上提高食品附加值。推广二十四节气和重点人群养生药膳，支持开发以缓解疲劳、改善睡眠、增强体质、四季养生、术后恢复、调节女性周期与促进儿童发育等为重点的个性化药膳食品，开拓营业健康套餐和功能性食品市场。

依托平泉市、承德县等食用菌加工产业集群，发展食用菌有效成分提取、菌丝发酵等技术，发展菌菇人工合成肉、休闲食品、中央厨房“预制菜肴”快餐和功能饮料、超微粉碎孢子粉等项目；依托兴隆县、营子区、宽城县等标准化生产园区重点攻关提取山楂黄酮、花青素、膳食纤维等技术，发展“药食同源”功能性保健食品；依托高新区、承德县、平泉市等山杏加工产业集群发展功能饮料、化妆品、保健食品、生物质发电等产品，开发杏仁高端食用油、杏仁凉茶、活性炭工艺品等产品；依托丰宁县、围场县马铃薯杂粮加工产业集群重点发展全粉、主食、富硒等产品；依托丰宁县、围场县、隆化县、双滦区等牛羊加工产业集群发展中高档次排酸牛羊肉精细分割、低温酸奶等高端产品。

第四节 明晰产业空间布局

规划明确“一核、两区、多节点”的健康管理产业空间布局。

一核：建设中心城区市级健康服务核心；

两区：由平泉市、承德县、宽城县、兴隆县、营子区、滦平县组成的承南健康服务片区，由丰宁县、围场县、隆化县组成的承北健康服务片区；

多节点：由各县（市、区）组成的全生命周期健康服务节点。



图 17 健康管理产业空间布局规划图

第八章 高效率培育智慧康养产业

围绕数字强市建设总体目标，全面推进新一代信息技术与医养康养产业深度融合、创新应用，建成医疗健康、产品制造、服务管理、消费流通等重点领域智慧健康新业态，加快“智”应用，数字化发展健康产业，为打造数字健康产业体系提供强大支撑。

第一节 发展智慧康养产品生产

一、培育智慧康养服务端产品

依托滦平县普通话之乡的资源优势，鼓励滦平县大屯产业园区，联合高校、科研院所推进自然人机交互技术，特别是智能感知与认知、虚实融合与自然交互、语义理解和智慧决策等技术应用。重点发展利用语音识别、语义理解、语音合成技术实现人机交互，通过智慧陪护、智慧客服等多种手段，为老年人或子女提供人机交互的在线咨询、在线订购、健康宣教、服务呼叫、应急处置、主动关怀等服务。

二、丰富智慧健康养老终端产品供给

针对个人、家庭、社区、机构等不同应用环境，发展健康管理类智能可穿戴设备、便携式健康监测设备、自助式健康检测设备、智能养老监护设备、失能老年人辅助设备 etc，满足多样化、个性化、便利化、智慧化健康养老服务需求。不断提升智慧健康养老终端产品适老化水平，提高产品的经济性、安全性和适老性，建设智慧健康养老终端产品租赁平

台，开展线上线下租赁服务，提升老年人的舒适感、幸福感和满意度。

三、培育壮大智慧健康养老终端基地

规划在高新区和双滦区建设智慧健康养老产品终端基地，重点发展智能可穿戴设备、智能家居产品、家庭智能服务机器人、智能养老监护设备、中医数字化智能产品的零部件生产和组装生产。吸引国内外智慧健康养老终端企业进驻。培育一批具有技术实力、区域特色和市场影响力的智慧健康养老终端品牌企业，打造智慧健康养老终端创新发展新高地。

表 4 智能健康养老终端

序号	重点方向	主要内容
1	智能可穿戴设备	健康智能手环、智能手表等可穿戴监护设备，低功耗的微型化血糖、心率、心电检测等可穿戴产品
2	智能家居产品	适用家庭健康养老的智能电视、智能音箱、智能空调、智能冰箱、智能洗衣机等智能家电及终端产品
3	家庭智能服务机器人	满足个人和家庭家居、情感陪护、娱乐休闲、残障辅助、安防监控等需求的智能服务型机器人
4	智能养老监护设备	用于家庭养老及机构养老的智能轮椅、监护床、智能洗浴装置、智能便器等新型适老化智能监测、康复、看护设备，预防老年痴呆症患者走失的高精度室内外定位终端
5	中医数字化智能产品	具有中医诊疗数据采集、健康状态辨识、健康干预等功能的智能中医设备

第二节 加快智慧康养服务应用

一、建立京津冀医养康养大数据存储中心

依托“京津冀大数据走廊”建设，提升承德市数据存储功能，建立京津冀医养康养大数据存储中心。打通中关村大数据资源渠道，实现数据资产确权、评估、抵押贷款、证券化及交易服务。大力推进中国电信、中国移动、中国联通等

网络运营中心建设，吸引大型护理安慰信息服务企业、专业数据中心运行企业和金融机构等用户企业来承建设，引进龙头企业，在承德县形成行业数据的存储优势。

二、建立开放共享的“承德健康云”

按照河北“健康云”统一规划，充分整合承德市医疗健康资源，在高新区大数据产业园区建立面向患者、百姓和医院、健康管服务机构、医药企业的“承德健康云”，实现跨机构、跨部门、跨地区的信息胡同和资源共享，为居民患者提供医疗、健康管理、远程会诊和保健服务，为政府监督提供大数据支撑，为健康服务机构和企业提供相关信息服务。

整合各级养老服务管理系统、为老服务信息平台、区域全民健康信息平台，建设统一规范、互联互通的健康养老服务数据中心和管理应用平台。建立健全老年人口电子健康档案、电子病历等基础资源数据库，建立市、县（市、区）老龄健康信息数据库，健全城乡老年人生活状况跟踪监测系统，逐步实现对老年人信息的动态管理。

三、大力推动智慧养老机构建设

推广基于养老机构管理服务需求的智慧养老机构综合服务模式，发展机构内老年人的无线定位求助、跌倒监测、夜间监测、老年人行为智能分析、老年痴呆症患者防走失、视频智能联动、门禁系统联动、移动定位、消费娱乐等相关技术、产品和服务；重点研发推广智能辅助照护设备等利于降低一线护理人员劳动强度的智慧养老产品。开展示范智慧养老机构创建遴选，提升现有养老机构智慧化水平，支持各

类主体新建智慧健康养老机构，引导已投入运营的养老机构创建智慧养老机构，加快智慧养老服务在养老机构的推广应用。

四、发展智慧居家和社区养老服务

推广新一代信息技术在康养领域应用，重点推广智能假肢矫形器、智能轮椅、智能移动设备、智能生活辅具等智能康复辅助器具(老年)设备；打造一批智慧康养社区和基地，开展基于 CCRC（持续照料社区）模式的一体化智慧康养模式集成设计和推广。结合养老服务三级中心建设，提升县（市、区）级养老服务指导中心、街道（乡镇）养老服务中心、社区养老服务中心（站）智慧化管理和服务水平，引导养老服务机构开展智慧照料、智慧医疗、智慧助餐、智慧文娱、智慧康旅等服务。依托三级中心，建设智慧养老产品及服务展示和租赁平台，提高产品及服务推广力度。

五、推进智慧康养服务示范试点建设

打造康复辅助器具(老年)、康养用品生产示范基地，推动智能康复辅助器具(老年)、康养用品研发生产。在双桥区、高新区和双滦区社区和居家养老服务试点开展智能康复辅助器具(老年)等智慧养老产品租赁试点，对价格高、流通性低、老年人需求度高的高端产品，探索以租赁方式在老年人家庭进行推广。发挥滦平县、兴隆县和丰宁县的区位优势，打造智慧康养服务示范基地，对接京津旅居养老需求。依托滦平县、隆化县和围场县中医药资源优势，开展中医特色老年人康复、护理和养老服务。

六、开辟元宇宙健康新赛道

探索“元医疗”场景应用，鼓励元诊疗、“数字疗法”和沉浸式远程康复应用，支持运用增强现实、虚拟现实等技术在视觉诊疗、近视防治等领域开展临床研究，构建全生命周期健康管理模型，打造线上线下相结合的数字化、智能化、沉浸化的临床诊治、康复护理、体育运动解决方案。发展虚实交互康养新文旅，开发“元旅承德”新模式，应用VR技术、人机交互技术、人工智能技术、全息影像等新技术，打造沉浸式、交互式康养文旅“云现场”。拓展虚实交互健康新商业，鼓励健康领域制造、零售企业建设云上展厅、AR购物、元宇宙商城，建立元宇宙新营销体系，面向市场提供无边界、虚实融合展示服务，促进健康产品消费升级。

第三节 明晰产业空间布局

规划明确“一廊、四基地、多节点”的智慧康养产业空间布局。

一廊：由兴隆县、承德县、高新区、双桥区、隆化县组成的智慧康养走廊；

四基地：由高新区、双滦区、滦平县、承德县组成的智慧康养产业基地；

多节点：由各县城区组成的智慧康养服务节点。

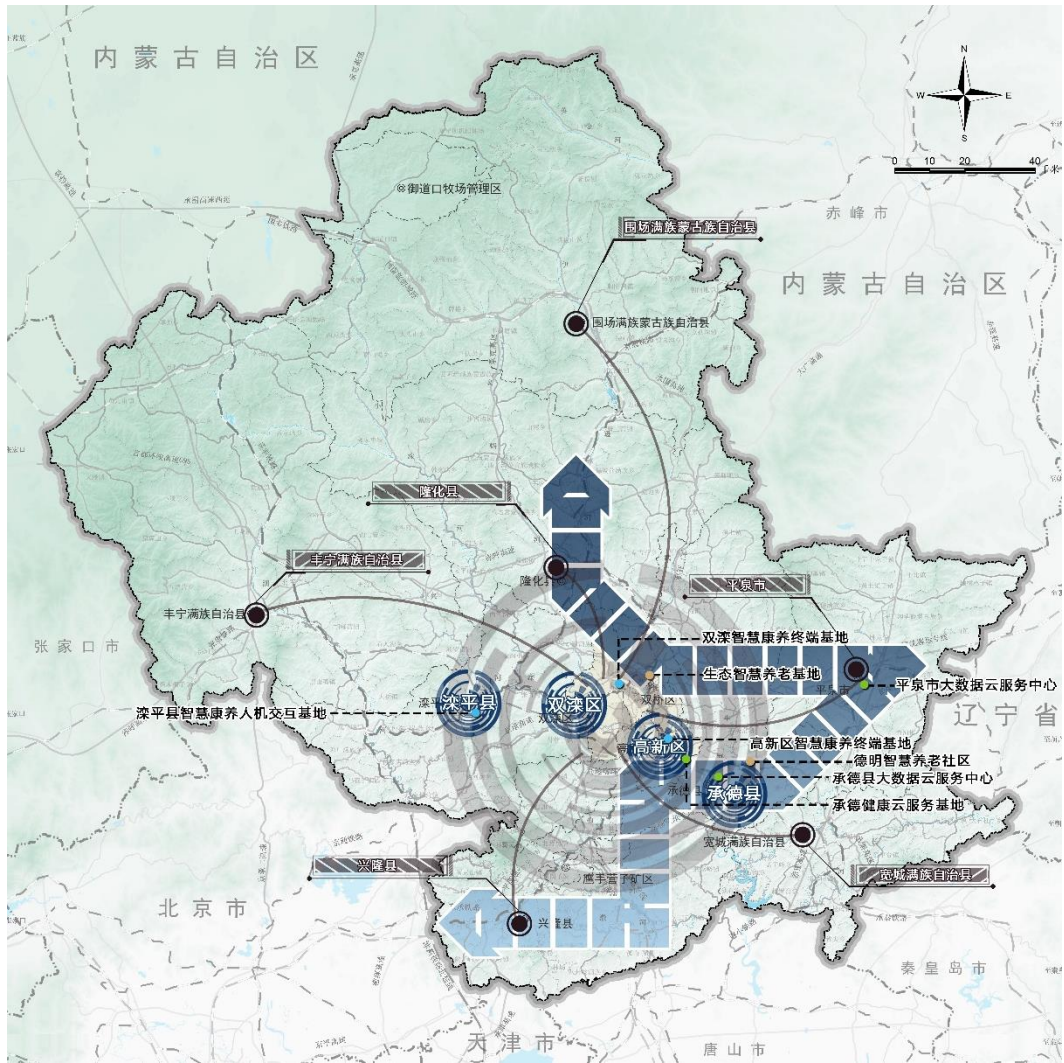


图 18 智慧康养产业空间布局规划图

第九章 高效能推动医药器械产业

聚焦生物药、化学药、中医药、医疗器械、医药流通等重要方向，壮大“药”实力，集群化发展医药器械，形成配套体系完整、规模效益突出、具有核心竞争力的现代医药器械产业集群。

第一节 推进生物医药产业

一、以优质医药企业为依托发展化学制药

依托普润、天原、希力等优质医药企业，加大对处于研发阶段和临床实验阶段药物的扶持力度，发展仿制药物和具有自主知识产权的创新药，加强常见病、多发病、慢性病等药物的研发，提升药物的原始创新能力，提高产能为康养产业发展提供化学制药支持。改造提升传统优势医药企业，鼓励引进发展高端环保医药企业，推进医药研发、生产制造企业与康养产业需求结合，做大做强生物医药康养产业。

二、支持重组蛋白药物和抗体药物等生物制药

与北京生命科学园等园区合作，以仿制药为基础，探索对重组蛋白新药的研发。积极发展哺乳动物细胞培养放大技术，全人源化单克隆抗体技术和蛋白质纯化等关键技术，开发具有自主知识产权的重组蛋白和单克隆抗体新药。

三、依托园区建设和新版 GMP 培育知名药企

改造提升传统优势医药企业，鼓励引进发展高端环保医药企业、强强联合、兼并重组。严格执行国家药品生产质量

管理规范，落实质量安全责任，鼓励有条件的企业积极采用国际先进质量管理模式，加快国际认证步伐，提升质量控制水平，鼓励企业诚信经营，确保药品质量安全。

第二节 发展中医药产业

深入实施中医药名品工程，落实中药材种植养殖、中医药工业优化升级、中医药跨界融合等重点任务，塑强中医药优势，创新化发展中医中药，提升中医药产业现代化水平和核心竞争力。

一、推广中药材生态种植

按照“优势道地、药食同源”的发展思路，重点发展热河黄芩、北柴胡、北苍术等道地优势及药食同源品种，以滦平县、隆化县、围场县、丰宁县为重点，建设一批规模化、标准化中药材种植基地。支持中药企业联合新型经营主体，加快构建规范化道地中药材种子种苗繁育体系，推动道地中药材野生抚育和模仿野生栽培基地建设。依托河北省中药材全产业链大数据信息服务平台，建立健全追溯机制。力争到2025年，全市中药材种植面积发展到40万亩。

全力推进滦河潮河流域道地中药材示范带建设。包括滦平县、隆化县、丰宁县3县30个乡镇。重点建设滦平县热河黄芩、隆化县北苍术两个道地中药材产业示范区。联合中药材产业技术体系等专家团队建立科研基地，重点攻克良种选育、集成技术研究等关键技术，实现提质增效。加快种业基地发展，以热河黄芩、北苍术为重点，建设良种化、规模化、

规范化种子种苗繁育基地。以隆化县、丰宁县药企为重点，着力提升产地初加工水平和仓储能力。加强与涉药企业合作，推进订单产销，形成长期稳定的利益联结机制。

二、实施中医药振兴工程

按照国家中医药传承创新工程、中医临床优势培育工程、基层中医药服务能力提升“十四五”行动计划、中医治未病健康工程、中医药康复能力提升工程等要求，制定实施方案，争取相关试点，开展建设工作，厚植发展能力，建成振兴发展中医药和中医养生保健的重要基地。

三、提升中医药研发能力

以龙头企业为依托，大力开发黄芩、柴胡、金莲花、苍术、赤芍等传统中药材的药用和营养成分，对防病、治病、保健功效的基础分析和研究，推进传统中药产品的二次开发。鼓励企业引进先进提取技术，推进中药饮片规模化加工。加大老年中药新药开发、保健品开发、重要工程技术、复方中药筛选、中药生产技术等研发力度，形成一批具有自主知识产权的中药新产品、保健品和高新技术成果。

四、引领京津冀中药材产业合作

以京津冀中药材产业合作发展为契机，依托县域中药材产业基地，积极融入并大力推进河北省及京津冀中药材产业协同发展。在提升中医药研发能力的基础上，加强老年药材、药食同源保健（食）品生产开发，重点围绕免疫功能调节、营养素补充、抗疲劳、调节血脂、血糖、辅助改善记忆等功能类型，开发新一代功能保健药食。以滦平为基础，打造国

家级中药产业互动平台，促进中药材产业在种植规模、生产条件、技术支撑、品牌塑造、销售渠道等方面的突破和革新。

五、建立中药抗衰老中心

发挥平泉滑子菇对甲状腺的调节作用，对肝炎的抑制功能，栗磨对贫血病、坏血病、白癜风、动脉硬化、脑血栓的预防功效，与富硒米抗衰老、抗癌，抑制骨关节疾病的特质相结合，建立相关中药抗衰老中心。吸引从事植物、医药、老年病的研究人员投入产业建设，退休研究人员前来发挥余热，激发再生型生产力的同时，形成创业养老、结伴养老新模式。

第三节 培育医药康养器械产业

充分利用钒钛资源储量大、埋藏浅、易采选、成本低、质量高的优势，积极研制、生产高端康复辅具，着力开发高端医疗用品。以人工智能在养老领域的应用为契机，培育“人工智能+养老”产品与服务市场。

一、研制高端钒钛康复辅具

推进康复辅助、医疗器械等创新成果转化，运用 3D 打印等现代工艺技术，重点发展质轻、抗压、耐用的钛合金组件大腿假肢、膝离断假肢、智能化康复装置等高端康复辅具，向高端康复辅具临床应用及研发推广基地发展。

二、开发高端钛金医疗用品

改造提升传统优势医药企业，鼓励引进发展高端环保医药企业，推进医药研发、生产、制造企业与康养产业需求结

合，做大做强生物医药康养产业。充分利用钛合金、钴铬钼合金生物相容性较好、弹性模量大、表面硬度高、耐磨性较强等特点，结合现有钒钛冶金产业基地建设工作，培育钒钛资源开发利用高端市场，着力开发钒钛人工关节、人工心脏瓣膜、牙科植入物、外科植入物涂层合金粉等高附加值医用耗材，以及个性化、高性能医疗用品。打破长期以来高端医用钛（钛合金）技术及产品市场由国外垄断的格局。

三、发育“AI+”产品服务市场

以养老服务信息化发展趋势为契机，探索培育人工智能与养老相结合的产品与服务新市场。推进居家、社区、机构养老服务过程中，使用具备生活娱乐互动、健康监测管理等功能的人工智能设备。开发具备养老性能的手术机器人、智能型公共服务机器人、智能护理机器人、医养器具、高端医疗用品、可穿戴设备等人工智能产品和人工智能设备。

第四节 拓展医药物流产业

加快建立布局合理、技术先进、便捷高效、绿色环保、安全有序的现代医药物流服务体系。支持有实力的药品批发企业、药品零售连锁企业稳步扩张，构建以大型骨干企业为主体、中小型企业为配套补充的现代药品流通网络。支持药品零售连锁企业以多种形式有效融入社区服务商圈，实现药品流通对基层的有效覆盖，提升人民群众用药的可及性、便利化。加快医药冷链物流发展，提升医药冷链物流产业化水平。鼓励医药流通企业、药品现代物流企业建设医药物流中

心，完善医药冷库网络化布局及配套冷链设施设备功能，提升医药产品冷链全程无缝衔接的信息化管理水平。

第五节 明晰产业空间布局

依托道地药材、特色药材优质产区，以高新区为服务核心，全产业链推进生物医药、中医药、医疗设备康复器具制造、医药服务、医药物流等，发展高科技含量、高附加值的产业。规划形成“一心、一带、三组团、多节点”的医药器械产业空间布局。

“一心”：指位于高新区的医药器械产业发展核心。主要包括高端医疗、生物医药、钒钛新材料、健康咨询管理等。

“一带”：即滦河潮河流域道地中药材产业示范带。以滦平县、隆化县、围场县、丰宁县为重点，突出发展热河黄芩、北柴胡、北苍术等道地优势及药食同源中药材。

“三组团”：即生物医药组团、中医药产业组团、医疗器械产业组团。

“多节点”：依托生物医药、医疗器械、中医药种植加工等形成的多个产业节点。

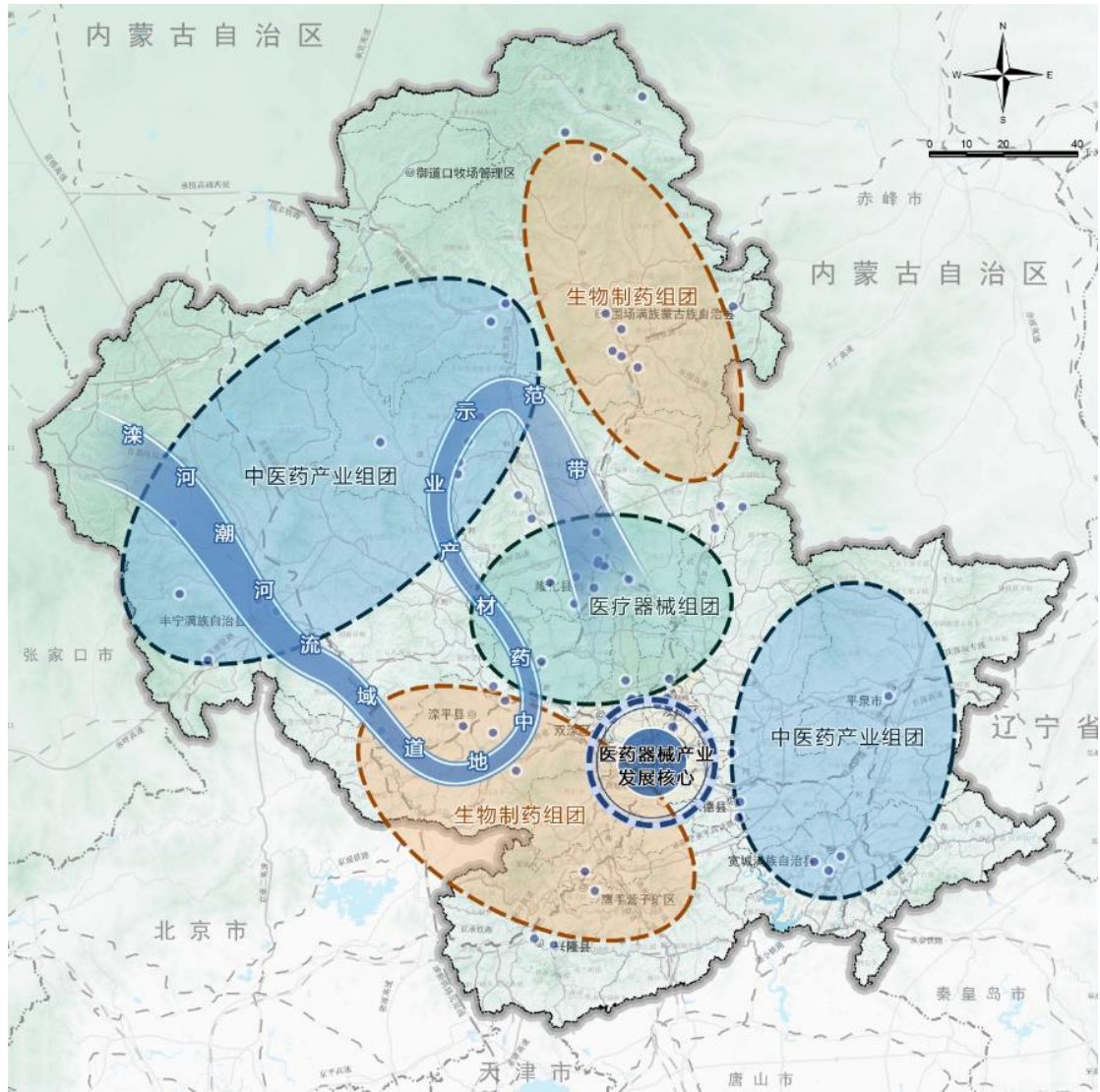


图 19 医药器械产业空间布局规划图

第十章 医养康养发展支撑工程

第一节 服务设施提升工程

一、交通体系畅通工程

在现状张承高速、京承高速、承唐高速、承秦高速、承朝高速、承赤高速及承围支线基础上，加快推进承平高速、承克高速建设，谋划建设赤唐高速，优化各级道路与高速公路体系衔接的通行能力，全力构建互联互通综合交通通道，统筹布局现代综合立体交通网络。依托山体、草原、河道、水库等资源，结合城市公共交通系统，因地制宜适时规划建设滨河慢行道、草原慢行道、文化慢行道、长城慢行道、休闲绿道系统，沿全域旅游发展环线，构建以“高速+景区直达道路+旅游风景道”的“快旅慢游”交通路网体系，构建层次分明、结构清晰、功能明确的一体化城市旅游交通服务网络，有效为游客创造更加便捷、多样化的可进入条件。

二、服务设施提升工程

借助互联网和大数据技术，推动全域文化旅游设施、健康疗养设施的优化布局。重点打造智慧平台建设工程、网络化服务体系工程、旅游健康设施完善工程、康养旅游交通建设工程，形成特色突出、覆盖全面的基础设施服务体系，推动医疗服务模式创新行动，实施新技术推广应用，提升医院信息化水平，夯实智慧医疗基础，完善文化旅游康养目的地的配套设施，增强游客医养康养体验。

第二节 创新平台突破工程

强化关键核心技术攻关。聚焦医养康养产业发展需求，重点围绕高端医疗器械、体外诊断、检测装备等技术领域，持续实施重大科技创新工程，依托医养康养领域相关企业及高校院所，以“揭榜挂帅”“赛马制”等新型科研组织模式，突破一批“卡脖子”技术，鼓励企业牵头联合优势力量组建创新联合体，承担战略创新任务，培育牵引性、支柱性的重大技术和产品，提升产业链自主科研创新能力。

构筑高能级创新载体。聚焦重点领域，吸引落地一批省技术创新中心、新型研发机构，建设市级科技合作基地。统筹人才、项目、平台一体化发展，促进“产学研用”深度融合，推动医养康养领域创新发展。加快引进国外、中科院等一批医养康养领域创新资源。

提升企业技术创新能力。引导企业与高等院校、科研院所联合，共建医养康养产业领域重点实验室、企业技术中心等技术研发机构。支持企业从实际需求出发，开展对医养康养产业有重大引领和拉动作用的关键核心技术、共性技术、颠覆性技术的联合攻关，承接国家、省、市相关重大创新工程。鼓励京津冀优势企业与地方企业、院所开展协同创新，争取重大科技项目。鼓励符合建设条件的三甲医院建设研究型病房，积极承担相关企业临床试验委托。

第三节 市场主体壮大工程

做大做强康养龙头企业。深化康养产业供给侧结构性改

革，通过兼并、重组、联合等多种形式做大做强康养企业。对标国际先进水平，加快培育具有国际知名度和竞争力的大型医养康养产业，支持龙头企业集团在承德设立区域总部、研发中心和生产基地等。加大康养产业领军企业培育扶持力度，在“医、养、旅、康、智、药”等领域培育一批市场效益好、发展潜力大、龙头带动作用强的国内知名企业。鼓励传统企业跨领域向康养产业转型发展，加快形成一批康养全产业链条的大型企业集团。

实施中小微企业成长计划。鼓励医养康养产业中小微企业向产业园区、专业孵化器、众创空间等集聚。搭建合作对接平台，推进企业与高校院所、服务机构等协同创新，支持有条件的中小微企业建立研发机构，开发医养康养新产品，促进康养企业“专精特新”发展，打造一批医养康养领域隐形冠军和“小巨人”企业。贯彻落实降低要素成本、加大财税支持、优化金融服务、扩大外贸出口等方面的扶持政策，营造良好的政策环境。

第四节 品牌营销提质工程

深入挖掘承德历史、文化、生态和民俗等各项资源，对接国内外医养康养市场的实际需求，依托京津冀地区优质医疗卫生资源与承德市生态环境的有机结合，通过举办国际文化旅游康养大会、各类国际级文化旅游康养赛事、具有较强影响力的医养康养品牌活动，塑造医养康养城市的国际形象。

开展品牌培育提升行动。大力加强品牌建设，积极争创

全国质量品牌提升示范区，培育竞争力强、影响力大的知名品牌。加强生物医药、健康食品、康复疗养、文化旅游等领域品牌培育，提升承德品牌价值。强化对驰名商标、中华老字号、地理标志等品牌的管理保护，加快商标品牌化进程。加强品牌推广宣介，充分利用“中国品牌日”等活动弘扬地方品牌文化，支持企业借助各类博览会、发布会等平台走出去，不断提升承德康养品牌知名度、美誉度、影响度。通过深化区域间交流合作，举办开展系列宣传营销推广活动等途径，打造形成集各县（市、区）品牌、企业品牌、产品品牌、节庆品牌、服务品牌等于一体的全产业链文化旅游康养品牌体系，争取将承德康养品牌打造为全世界人民共同关注的盛典，不断强化树立承德市国际生态旅游城市形象。

第五节 人才梯队建设工程

加大高层次人才引育力度。依托省、市级以上重点人才工程，加大医养康养领域“高精尖缺”人才、领军人才培养力度，针对产业短缺人才、行业高端人才实施“一事一议”“一人一策”。发挥人才工程、科技奖励等激励引导作用，加大对医养康养领域青年人才支持力度。围绕智能康复、健康大数据开发利用、健康营养食品等重大技术攻关，引进一批科技创新能力和学术研究水平领先的创新团队及高层次人才，培养一批能够突破关键技术、引领学科发展、带动产业转型的领军人才。

培育跨界复合型人才。顺应医养康养产业多领域、多业

态融合发展趋势，培育一批医养康养结合、医旅医体融合、“互联网+健康”“人工智能+健康”等高素质复合型人才。围绕促进新技术、新模式发展，加强技术经理人队伍建设，培育一批医工融通、资本运作、园区运营、市场营销等领域跨专业复合型人才。支持高校院所设立开放基金，加大创新型、战略型、复合型人才培养力度。依托医学科学中心、科研院所、高等学校、职业院校等载体，建设高层次人才成果转化基地、技能人才培养基地和基层实用型人才培养基地。

推进医养康养职业教育。深化人才产教融合培养，推动学校专业设置与医养康养产业发展需求有效对接、精准匹配。适应居民消费结构升级，加强精神卫生、中医保健、老年护理、食品营养、亚健康调理等各类健康服务人才队伍建设。围绕满足个性化、高端化、精准化医疗健康服务需求，加快培养健康顾问、健康咨询师、健康管理师、中医药健康服务等健康管理人才。积极应对人口老龄化，加强老年医学、康复、护理、营养、心理、社会工作等专业人才和技术人才培养。培育一批产教融合型企业，探索创新校企融合发展模式。

构建人才服务生态。积极开展健康领域省级人才计划遴选方式改革，建立以人才链为总牵引，优化教育链、激活创新链、服务产业链的“四链”融合工作机制。支持各县（市、区）积极探索创新医养康养产业人才政策。探索建立多层次、多渠道的医养康养产业人才激励机制，赋予企业更大的人才评价自主权。加强人才信息服务，鼓励定期发布医养康养产业重点引进人才目录，建立开放共享的高层次人才信息平台。

第十一章 保障措施与实施成效

第一节 保障措施

一、加强组织领导

加强组织领导。在市委市政府坚强领导下，各部门依据工作职能，分工负责，协同配合；各县（市、区）负责组织实施。建立常态化工作机制，强化对接沟通、信息共享；建立市级层面联席会议机制，协调解决推进中遇到的问题。

健全实施体系。完善政策配套，制定实施方案，明确任务分工，形成工作合力。围绕医养康养产业重点领域，编制任务书、计划表、项目库，加快推进规划实施。

开展考核评估。建立医养康养产业发展评估机制，委托第三方机构适时开展成效评估，依据评估结果及时修订完善相关政策。

二、加大政策扶持

做好医养康养产业与国土空间规划一张图系统的协调联动，对列入医养康养产业的重点项目，优先安排土地指标，支持利用低效用地兴办医养康养产业项目。对符合承德市招商引资优惠条件的项目，由市级下达年度计划指标，各县（市、区）可灵活实行供地措施。加强用地论证、跟踪监督企业用地行为，阻止和避免盲目圈地。

进一步优化财政性资金支出，各级各部门专项资金按照工作责任把医养康养产业列为支持重点。鼓励采用 PPP 模式

吸引社会资本建设医疗康养、养老服务、健康服务、智慧康养等项目设施。对符合法律法规和国家有关政策规定条件的，可采取创业引导基金、产业投资基金、事中事后贴息、先建后补、以奖代补、风险补偿等方式，重点支持医养康养项目开发建设。落实各项税费优惠政策，对温泉行业水资源费按一般工业用水标准收取，其他康养服务机构用水、用气实行与工业同价。

三、拓展区域联动

进一步健全完善规划实施体系，推进体制机制改革，强化政策创新集成、资源要素保障、区域协调联动，一张蓝图干到底，确保医养康养产业发展各项任务落实成效。

推动市域内医疗资源共享。优化医疗卫生资源配置，明确各级各类医疗卫生机构功能定位，加强协作，推动全市医疗资源功能整合。加强医疗质量控制，推进同级医疗机构、医疗机构与独立检查检验机构之间检查检验结果互认。

扩展区域开放合作。推动承德市与京津在医疗康养服务、养老服务、健康管理服务、健康旅游、智慧康养服务、中医药产业发展、医疗器械发展等方面的深度合作，多举措便利群众就医，多途径提升医疗服务能力，发展壮大医养康养产业，吸引京津老人来冀养老就医，在对接和服务京津中加快发展，推进京津承医联体建设，推动京津养老项目向承德市具备条件的地区延伸布局，建设京津医养康养目的地、京津冀医养康养产业示范区。

四、营造良好环境

加快体制机制创新，有效推动市场和政府更好结合，激发各类主体的活力和创造力。市政府成立医养康养产业发展协调小组，推进医养康养产业高质量发展。组建全市性医养康养产业联盟，打破区域界限，通过市场化机制，对区域内各种优势产业进行整合，促进资源便利共享，形成优势互补、分工协作的良好格局。围绕产业的固链、补链、强链，形成产业链整体竞争优势。积极加强引导，充分发挥产业联盟作用，探索建立行业内的标准和规则规范，促进行业自律，维护市场秩序。对新产业新业态新模式实行审慎监管。强化政府在制度建设、规划和政策制定及监管等方面的职责，建立部门协作机制，加强对医疗、健康、养老、旅游、大数据等跨界融合的监管，针对业态的特点合理界定监管边界，推动由分散多头监管向综合协同监管转变。

第二节 实施成效

规划实施后将推动承德市医养康养产业快速发展，康养产业载体快速建设，资源要素快速集聚，服务能力显著增强，产业深度融合，快速发展。承德市将会打造一批具有综合服务能力兼具地方特色的品牌医养康养产品，培育一批具有核心竞争力和可持续影响力的龙头企业，形成产业业态完备、结构良好、布局合理、竞争力领先、产城融合并进的，并极具承德特色的康养产业发展格局。

规划期末围绕医疗康养、养老服务、康养文旅、智慧康

养、医药器械六大产业领域及其主要业态，“一核引领、两带联动、四板块协同、多点支撑、全域提升”的医养康养产业空间布局基本形成，承德市中心城区的医养康养服务功能基本完备，各县（市、区）培养一批独具特色的产业集群和知名品牌，成为环京协同养老示范带重要节点城市。依托现有产业基础，逐步引入一批符合市场需求的康养企业，推进重点核心区域康养产业发展，长远实现全市医养康养产业总产值规模突破 500 亿元，医养康养产业成为承德市国民经济的支柱产业，成为“生态强市、魅力承德”的重要支撑。

附件

附件 1：产业重点项目一览表

附表 1 医疗康养产业重点项目一览表

附表 2 养老服务体系重点项目一览表

附表 3 康养文旅产业重点项目一览表

附表 4 健康管理产业重点项目一览表

附表 5 智慧康养产业重点项目一览表

附表 6 医药器械产业重点项目一览表

附表 1 医疗康养产业重点项目一览表

县（市、区）	产业方向	项目名称	建设性质
高新区	医疗服务类	承德市国际肿瘤医院（一期）医养产业项目	改扩建项目
双桥区	医疗服务类	科立博血液透析中心	新建项目
双桥区	医疗服务类	双桥区疾病预防控制中心	改扩建项目
营子区	医养结合类	营子区医养护基地	改扩建项目
承德县	医疗服务类	承德县中医院高新区院区建设项目	改扩建项目
兴隆县	医疗服务类	北京山谷医院	新建项目
兴隆县	医疗服务类	兴隆县紧密型医共体信息平台项目	新建项目
滦平县	医养结合类	滦平县医养结合养护院	改扩建项目
滦平县	医疗服务类	滦平县医院	改扩建项目
隆化县	医疗服务类	承德热河温泉医院	改扩建项目
隆化县	医养结合类	郭家屯中心卫生院医养结合服务中心	新建项目
隆化县	医疗服务类	隆化北艾医院	新建项目
隆化县	医疗服务类	隆化县医院肿瘤治疗中心及附属建设项目	新建项目
隆化县	医疗服务类	隆化县中医医院县域医共体建设项目	新建项目
隆化县	医疗服务类	市中医院七家镇分院	改扩建项目
隆化县	医养康养类	温泉里鹤年堂中医药温泉康养基地	改扩建项目

丰宁县	医疗服务类	丰宁县县域医共体建设项目	改扩建项目
围场县	医养结合类	围场县半截塔卫生院医养结合中心	新建项目
围场县	医疗服务类	围场县朝阳地镇医疗分中心建设项目	改扩建项目
围场县	医养结合类	围场县南山咀卫生院医养结合中心	新建项目
围场县	医养结合类	围场县三义永医院医养结合中心	新建项目
围场县	医疗服务类	围场县医院	新建项目
围场县	医养结合类	围场县中医院山湾子医养中心	新建项目
围场县	医疗服务类	围场县中医院县域医共体建设项目	改扩建项目
平泉市	医疗服务类	平泉市医院康养建设	改扩建项目

附表2 养老服务设施重点项目一览表

县（市、区）	产业方向	项目名称	建设性质
高新区	机构养老	鹭窝老年公寓	新建项目
双桥区	机构养老	及人之老养护中心	改扩建项目
双桥区	机构养老	承德市九华福地养老示范街	新建项目
高新区	机构养老	高新区国新康养中心	新建项目
双滦区	机构养老	承德好人健康养老产业园	新建项目
承德县	机构养老	承德博爱颐园养老服务有限公司博爱颐园养老中心	改扩建项目
承德县	机构养老	承德诚建商贸有限公司康养中心项目	新建项目
兴隆县	机构养老	李家营镇区域养老中心	新建项目
兴隆县	机构养老	蘑菇峪镇区域养老中心	新建项目
兴隆县	机构养老	平安堡镇区域养老中心	新建项目
兴隆县	机构养老	青松岭镇区域养老中心	新建项目
兴隆县	机构养老	兴隆镇养老服务中心	新建项目
兴隆县	机构养老	半壁山镇养老中心	新建项目
兴隆县	机构养老	大水泉镇区域养老中心	新建项目
兴隆县	机构养老	大杖子镇区域养老中心	新建项目
兴隆县	机构养老	孤山子镇区域养老中心	新建项目

兴隆县	机构养老	挂兰峪镇区域养老中心	新建项目
兴隆县	机构养老	上石洞乡区域养老中心	新建项目
兴隆县	机构养老	兴隆县半壁山五保供养服务中心	新建项目
兴隆县	机构养老	兴隆县五保供养服务中心	改扩建项目
隆化县	机构养老	七家镇敬老院	新建项目
丰宁县	机构养老	凤山镇敬老院	改扩建项目
丰宁县	机构养老	黑山嘴镇敬老院	改扩建项目
丰宁县	机构养老	将军营镇养老院	新建项目
丰宁县	机构养老	泰康老年养护中心	改扩建项目
丰宁县	机构养老	康宁老年养护院	新建项目
丰宁县	机构养老	波罗诺镇敬老院	新建项目
丰宁县	机构养老	大滩镇敬老院	新建项目
宽城县	机构养老	宽城鹤鑫养老服务中心	改扩建项目
平泉市	机构养老	柁楞树社区敬老院	新建项目
平泉市	机构养老	党坝镇养老服务中心	新建项目
平泉市	机构养老	平泉市鑫源老年公寓	新建项目
平泉市	机构养老	七沟镇养老服务中心	新建项目
平泉市	机构养老	台头山镇养老服务中心	新建项目

平泉市	机构养老	小寺沟镇养老服务中心	新建项目
平泉市	机构养老	榆树林子镇养老服务中心	新建项目
平泉市	机构养老	平泉市泰康养护服务中心	改扩建项目
平泉市	机构养老	平泉市失能特困人员供养服务中心	新建项目

附表3 康养文旅产业重点项目一览表

县（市、区）	产业方向	项目名称	建设性质
双桥区	温泉康养	双桥中乐温泉康养度假区	改扩建项目
双桥区	生态休闲度假	承德清谷康养度假休闲区	新建项目
双桥区	生态休闲度假	五密沟康养度假区	新建项目
双桥区	运动康养	锦绣滦阳体育康养基地	改扩建项目
双桥区	温泉康养	中乐温泉度假区	改扩建项目
双桥区	生态休闲度假	永昌威秀国际康养度假区	改扩建项目
双桥区	生态休闲度假	莲花山康养基地	改扩建项目
双桥区	文化康养	承德古御道康养城	新建项目
双桥区	文化康养	九华福地养老街区	新建项目
双桥区	生态休闲度假	富美红石谷	新建项目
双桥区	生态休闲度假	绿享张家沟	新建项目
双桥区	文化康养	普宁康养谷	新建项目
双桥区	生态休闲度假	清灵陈家沟	新建项目
双桥区	文化康养	普宁文化康养城	新建项目
双桥区	生态休闲度假	承德嘉泰喆啡康养产业园	新建项目
双桥区	文化康养	承德壹号文旅康养产业园	改扩建项目

双桥区	文化康养	峪翔文化康养综合体	改扩建项目
高新区	运动康养	承德国际滑雪小镇	新建项目
高新区	温泉康养	高新区秋窝温泉康养综合体	新建项目
双滦区	生态休闲度假	万家祥和康养城	改扩建项目
双滦区	温泉康养	元宝山温泉宿集酒店	新建项目
双滦区	生态休闲度假	临芳墅康养度假区	新建项目
双滦区	文化康养	滦河康旅古镇	新建项目
营子区	文化康养	山楂文旅小镇	新建项目
承德县	温泉康养	唐家湾温泉旅游度假区（含宽甸小镇）	改扩建项目
承德县	生态休闲度假	承德北大山石海旅游养老度假区	新建项目
承德县	生态康养	承德牧蓝谷生态旅游康养度假区	改扩建项目
承德县	生态休闲度假	承德天门山休闲旅游度假区	新建项目
承德县	温泉康养	茅沟河满族风情温泉小镇	新建项目
承德县	生态休闲度假	承德滦阳生态康养城	新建项目
承德县	温泉康养	京北温泉旅游区（承德康熙温泉旅游景区）	改扩建项目
承德县	生态休闲度假	万新班夫国际旅游度假区（含滑雪小镇）	新建项目
承德县	生态休闲度假	承德花耀锦承田园综合体	新建项目
承德县	生态休闲度假	承德天外·健康自然谷文旅康养小镇	新建项目

兴隆县	生态休闲度假	承德市国家康养旅游度假区（北京山谷）	改扩建项目
兴隆县	生态康养	雾灵山养生谷	改扩建项目
兴隆县	运动康养	承德国际康养旅游度假区	新建项目
兴隆县	温泉康养	京东龙泉康乐养生度假区	新建项目
兴隆县	运动康养	兴隆国际体育文化休闲小镇	新建项目
兴隆县	运动康养	中国兴隆天巡小镇	改扩建项目
兴隆县	生态休闲度假	青松岭文旅康养基地	新建项目
兴隆县	文化康养	诗上庄文化小镇	新建项目
兴隆县	生态休闲度假	兴隆山休闲康养度假基地	新建项目
兴隆县	文化康养	长城十里春风小镇	新建项目
兴隆县	温泉康养	雾灵山温泉养生谷度假休闲区	新建项目
滦平县	生态休闲度假	乐心谷音乐度假山庄项目	改扩建项目
滦平县	生态休闲度假	滦平阿那亚金山岭项目	改扩建项目
滦平县	生态休闲度假	金山岭四季山项目	改扩建项目
滦平县	生态休闲度假	滦平颐养基地	新建项目
滦平县	生态休闲度假	热河古城项目	新建项目
滦平县	文化康养	长城康养文旅产业示范区（含康养基地）	新建项目
滦平县	生态休闲度假	巴克什营生态疗养小镇	新建项目

滦平县	文化康养	金山岭长城河谷养老基地	新建项目
滦平县	生态休闲度假	三道沟旅居种植小镇	新建项目
滦平县	生态休闲度假	小兴州农旅康养小镇	新建项目
滦平县	生态休闲度假	热河首府康养度假项目	新建项目
隆化县	温泉康养	承德花仙谷温泉文化产业园	新建项目
隆化县	温泉康养	天域温泉庄园	改扩建项目
隆化县	温泉康养	承德白杨沟精品民宿农旅综合体	新建项目
隆化县	温泉康养	凤凰谷森林温泉小镇	新建项目
隆化县	温泉康养	热河谷温泉度假区	新建项目
隆化县	温泉康养	茅荆坝枫水湾森林温泉城	改扩建项目
隆化县	温泉康养	月亮湾温泉度假村	改扩建项目
隆化县	温泉康养	七家温泉山居	新建项目
隆化县	温泉康养	承德嘉泰温泉山庄	新建项目
隆化县	生态休闲度假	鸿泰御园	新建项目
隆化县	温泉康养	金水湾度假村	新建项目
隆化县	温泉康养	松溪温泉文化康养综合体	新建项目
隆化县	温泉康养	承德中盛御泉热河温泉小镇	新建项目
隆化县	生态休闲度假	中国草莓谷	新建项目

隆化县	温泉康养	明珠国际温泉休闲养生产业园	新建项目
隆化县	温泉康养	阿那亚山居文旅温泉康养度假	新建项目
丰宁县	温泉康养	洪汤寺四季禅汤康养项目	新建项目
丰宁县	温泉康养	杨树沟温泉项目	新建项目
丰宁县	生态康养	白云古洞养生度假区	改扩建项目
丰宁县	生态康养	京北第一草原康养度假区	改扩建项目
丰宁县	温泉康养	丰宁顺达温泉康养度假区	新建项目
丰宁县	运动康养	中国马镇旅游度假区	改扩建项目
丰宁县	森林康养	邓栅子森林康养小镇	改扩建项目
丰宁县	生态康养	草原疗养度假区	新建项目
丰宁县	森林康养	国际森林康养小镇	改扩建项目
丰宁县	生态康养	永太兴草原生态养生度假区	新建项目
丰宁县	生态休闲度假	陌上花开农旅小镇	改扩建项目
丰宁县	运动康养	天马飞行小镇	改扩建项目
丰宁县	生态休闲度假	云雾山农文旅小镇	改扩建项目
丰宁县	森林康养	富居山高端康养综合体	新建项目
宽城县	文化康养	花溪城生态康养文化体验园	改扩建项目
宽城县	生态康养	宽城地热生态休闲康养中心	新建项目

宽城县	生态休闲度假	蟠龙湖民俗康养度假基地	新建项目
宽城县	生态休闲度假	宽城城市会客厅康养中心	新建项目
围场县	温泉康养	围场梦马温泉小镇	改扩建项目
围场县	生态康养	庙官康养旅游度假区	改扩建项目
围场县	生态康养	塞罕坝户外运动度假区	改扩建项目
围场县	温泉康养	哈里哈镇冰雪温泉康养区	新建项目
围场县	温泉康养	山湾子乡温泉医养度假区	新建项目
围场县	温泉康养	御道口镇温泉旅游区	新建项目
围场县	温泉康养	河北围场休浣文旅温泉康养驿站	新建项目
围场县	温泉康养	热水汤温泉旅游开发	新建项目
围场县	生态休闲度假	御都雅苑康养	新建项目
围场县	运动康养	猎苑小镇	新建项目
围场县	森林康养	塞罕坝森林小镇	新建项目
围场县	生态休闲度假	围场旅游休闲小镇	新建项目
围场县	生态休闲度假	围场马铃薯小镇	新建项目
围场县	生态康养	银河谷森林康养小镇	新建项目
围场县	生态休闲度假	春水旅游康养	新建项目
围场县	森林康养	大唤起生态农牧林康养综合体	新建项目

围场县	文化康养	古法酿酒养生小镇	新建项目
围场县	运动康养	好时光宿营基地 木屋民俗产业园	新建项目
围场县	生态康养	滦河源生态康养度假区	新建项目
围场县	文化康养	赛罕响水康养大营	新建项目
围场县	生态休闲度假	燕格柏民宿	新建项目
围场县	生态休闲度假	榆林别院健康生态旅游工程	新建项目
围场县	生态康养	御道口生态康养度假区	新建项目
围场县	运动康养	运动休闲小镇	新建项目
围场县	生态休闲度假	木兰山泉及生态谷	新建项目
围场县	温泉康养	温泉康养产业开发项目	新建项目
平泉市	文化康养	平泉水洞（溶洞）文化旅游综合度假区	新建项目
平泉市	生态休闲度假	祥云山庄康养田园综合体	新建项目
平泉市	生态康养	平泉南岭康养项目	新建项目

附表 4 健康管理产业重点项目一览表

县（市、区）	产业方向	项目名称	建设性质
双桥区	康复服务类	天津康复疗养中心承德疗养区	改扩建项目
双桥区	康复服务类	康养专业人员培训基地	改扩建项目
双桥区	康养食品类	普宁都市农业科技产业园	改扩建项目
双桥区	康复服务类	慢性病患者疗养中心	新建项目
双桥区	健康服务类	普宁医疗康养产业园	新建项目
双桥区	康复服务类	德美医疗健康产业园	新建项目
营子区	康养食品类	天丰生物工程芽孢杆菌生产基地	新建项目
营子区	康养食品类	怡达现代农业园区	新建项目
承德县	康养食品类	新杖子花果小镇	新建项目
承德县	康养食品类	承德穆勒四通食用菌产业基地	改扩建项目
承德县	康养食品类	头沟现代农业融合产业园	改扩建项目
隆化县	康养食品类	原种大麦农旅田园体验综合体	新建项目
隆化县	康复服务类	个性化 3D 打印人体器官模型项目	改扩建项目
隆化县	康养食品类	隆化瑞兴农业科技有限公司有机食品厂深加工基地	新建项目
隆化县	康养食品类	隆化县亿福农业生态园	新建项目
隆化县	康养食品类	石片休闲农业园	新建项目

隆化县	康养食品类	八达营乡有机豆制品生产基地	新建项目
隆化县	康养食品类	福萌公司鹿产品深加工基地	新建项目
隆化县	康养食品类	榕佳大豆植物蛋白产业园	新建项目
宽城县	康养食品类	承德华慷都山有机果蔬产业融合发展示范园	改扩建项目
宽城县	康养食品类	宽城百翠现代休闲农业示范园区	改扩建项目
宽城县	康养食品类	宽城省级板栗现代农业产业园	改扩建项目
围场县	康养食品类	花场土豆玉米深加工基地	新建项目
围场县	康养食品类	雷字村蔬菜加工基地	新建项目
围场县	康养食品类	马铃薯深加工基地	改扩建项目
围场县	康复服务类	县医院温泉医养医美中心	新建项目
围场县	康养食品类	湖字沟里氧离子康养中心	新建项目
平泉市	康养食品类	菌膳养生小镇	新建项目
平泉市	康养食品类	承德隆宏生物科技有限公司（松针康养产业技术创新战略联盟）	新建项目
平泉市	康养食品类	平泉市亚欧山杏产业示范园区	新建项目

附表 5 智慧康养产业重点项目一览表

县（市、区）	产业方向	项目名称	建设性质
高新区	智慧康养服务	承德健康云服务基地	新建项目
高新区	智慧康养产品	高新区智慧康养终端基地	新建项目
双桥区	智慧康养服务	生态智慧健康养老基地	新建项目
双滦区	智慧康养产品	双滦智慧康养终端基地	新建项目
承德县	智慧康养服务	德明智慧养老社区	新建项目
承德县	智慧康养服务	承德县大数据云服务中心	改扩建项目
滦平县	智慧康养产品	滦平县智慧康养人机交互基地	新建项目
平泉市	智慧康养服务	承德市健康云服务中心	新建项目

附表6 医药器械产业重点项目清单一览表

县（市、区）	产业方向	项目名称	建设性质
高新区	生物医药	高新区生命科学小镇	新建项目
高新区	医疗器械	承德市高端医疗器械产业园	新建项目
高新区	生物医药	承德市生物医药产业园	新建项目
双滦区	中医药	宝葫芦中医药产业园项目	新建项目
双滦区	医疗器械	御养承坊医疗器械产业园项目	新建项目
双滦区	生物医药	中国北方中医药产业园	新建项目
承德县	中医药	承德中药产业园	新建项目
滦平县	中医药	热河中药花海小镇	新建项目
滦平县	中医药	燕山（滦平）中药材现代产业园区	新建项目
滦平县	中医药	中医药产业园	新建项目
隆化县	中医药	芪志药业初加工项目	改扩建项目
隆化县	中医药	鼎玺药业中药材深加工项目	改扩建项目
隆化县	中医药	七家镇艾草产业园	新建项目
丰宁县	中医药	中药材初加工建设项目	新建项目
宽城县	医疗器械	燕峰医药健康产业园	新建项目
围场县	中医药	河北塞罕金葫芦药业道地中药材深加工项目	新建项目

县（市、区）	产业方向	项目名称	建设性质
围场县	中医药	三义永显军药材初加工厂	新建项目
围场县	中医药	达泽中药文化零碳示范园	新建项目

图纸目录

- 1、区位分析图
- 2、综合交通现状图
- 3、医疗服务设施现状图
- 4、养老服务设施现状图
- 5、康养产业项目现状图
- 6、康养旅游资源现状图
- 7、智慧康养服务现状图
- 8、医药器械项目现状图
- 9、综合交通规划图
- 10、产业空间结构规划图
- 11、医疗康养产业空间布局规划图
- 12、养老服务设施规划图
- 13、养老服务体系空间布局规划图
- 14、健康管理产业空间布局规划图
- 15、康养旅游重点项目规划图
- 16、康养文旅产业空间布局规划图
- 17、智慧康养产业空间布局规划图
- 18、医药器械产业空间布局规划图